



## **INFORME FINAL**

**“Análisis Territorial Brecha de agua con Perspectiva de Género”**

**Regiones de Antofagasta, Ñuble, Biobío, Los Ríos.**



## INDICE

INTRODUCCIÓN .....	3
ANTECEDENTES .....	4
OBJETIVO GENERAL.....	5
OBJETIVOS ESPECÍFICOS:.....	5
METODOLOGÍA.....	6
IDENTIFICACIÓN DE DATOS.....	8
REGIÓN DE ANTOFAGASTA .....	8
REGIÓN DE ÑUBLE.....	17
REGIÓN DEL BIOBÍO .....	26
REGIÓN DE LOS RÍOS .....	34
REFERENCIAS.....	43

## INTRODUCCIÓN

El acceso a agua potable es un derecho humano esencial y una condición indispensable para el desarrollo sostenible y la salud pública. No obstante, en muchas regiones rurales de países en desarrollo, la accesibilidad al agua potable enfrenta importantes barreras, exacerbadas por desigualdades socioeconómicas y de género. Las mujeres y las niñas suelen ser las más afectadas por estas disparidades, ya que tradicionalmente son ellas quienes asumen la responsabilidad de recolectar y gestionar el agua, lo cual tiene profundas implicaciones en su tiempo, salud y oportunidades educativas y laborales.

El análisis de la brecha de género en el acceso a agua potable rural es fundamental para identificar y comprender las disparidades existentes y desarrollar políticas que promuevan la igualdad de género y la mejora en la calidad de vida. Utilizando métodos estadísticos, este estudio examina cómo las diferencias de género influyen en la accesibilidad al agua potable en las comunidades rurales, evaluando indicadores clave como la distancia a las fuentes de agua, el tiempo dedicado a su recolección y el impacto de estas actividades en la vida cotidiana de mujeres y hombres.

El uso de estadísticas permite obtener una visión detallada y precisa de estas diferencias, proporcionando datos empíricos que pueden guiar la toma de decisiones políticas y la implementación de programas orientados a reducir las desigualdades de género. A través de un análisis exhaustivo, este estudio no solo busca documentar la magnitud de la brecha de género en el acceso al agua potable, sino también identificar los factores subyacentes que contribuyen a esta desigualdad y proponer soluciones basadas en evidencia para abordarlas.

El Ministerio de Obras Públicas (MOP) de Chile ha implementado diversas estrategias y programas para abordar y reducir las brechas de género en el acceso al agua potable en áreas rurales. Reconociendo que las mujeres en comunidades rurales a menudo son las más afectadas por la falta de acceso a agua potable, el MOP ha puesto en marcha iniciativas que buscan garantizar un acceso equitativo y sostenible al recurso hídrico, promoviendo simultáneamente la igualdad de género.

A pesar de estos esfuerzos aún persiste las desigualdades de accesibilidad al agua potable rural, en el presente trabajo se enfocara en cuatro regiones del país: Antofagasta, Ñuble, Biobío y Los Ríos.

## ANTECEDENTES

El agua es un elemento esencial para la vida y para la producción de alimentos, que no tiene sustitutos. La creciente demanda por agua debido al aumento de la población y de la producción, incluida la demanda por alimentos, combinada con los impactos del cambio climático sobre su disponibilidad, han llevado a que el agua sea uno de los principales desafíos actuales en nuestro país y en el mundo. Chile, en particular, enfrenta una realidad climática expresada en una de las sequías más prolongadas, extensas territorialmente y severas de las que se tenga registro, lo que ha traído consigo una disminución de las precipitaciones, alzas de temperatura, disminución de caudales y derretimiento de los glaciares; exponiendo al sector silvoagropecuario a un déficit hídrico por más de una década.

La megasequía en Chile desde 2010 ha generado altos niveles de estrés hídrico en las cuencas entre Coquimbo y el Maule. El uso excesivo de agua para fines productivos y un marco normativo inadecuado han agravado la situación. Los habitantes rurales, que en su mayoría son agricultores/as, son quienes tienen más dificultades para acceder al agua potable para consumo humano, por tanto, el déficit hídrico afecta tanto la producción agrícola como la calidad de vida de la población rural, todo en un contexto de gran heterogeneidad climática, vegetacional, edafoclimática e hidrológica.

La inseguridad hídrica tiene un impacto significativo en la vida diaria de las mujeres. En primer lugar, dolores musculares y problemas en la piel debido al proceso de transporte, almacenamiento y reutilización del agua. Además, esta responsabilidad resulta en que experimenten estrés, tristeza y rabia al no tener acceso a agua segura para sus familias y comunidades. En segundo lugar, limita la agricultura familiar, dificultando el autoabastecimiento de alimentos, lo que conlleva a una reducción en la cantidad, calidad y variedad en la alimentación. Esto obliga a recurrir a nuevos mercados, lo que aumenta los gastos económicos y afecta los ingresos familiares. Además, los emprendimientos locales que dependen de huertas y árboles sufren un impacto negativo.

Desde una perspectiva de género, las mujeres y niñas en territorios afectados desempeñan un papel crucial en la búsqueda de soluciones para acceder y gestionar el agua en sus hogares. Su histórico rol en tareas domésticas y de cuidado relacionadas con el agua es relevante. La vulnerabilidad varía según inequidades de género, etnia y bajos ingresos. En este marco, se vuelve relevante analizar la seguridad hídrica desde un enfoque de género considerando que, en territorios afectados por la escasez de agua potable, son las mujeres y las niñas el principal grupo encargado en buscar soluciones para acceder al agua y gestionarla al interior de sus hogares (WWAP, 2019). Esto se relaciona con su papel histórico en las tareas domésticas y de cuidados que dependen del agua, como crianza, cuidado de personas enfermas o mayores, alimentación e higiene. Además, la vulnerabilidad varía según las inequidades vinculadas al género, la etnia, los bajos ingresos, entre otros patrones de desigualdad (IPCC, 2023).

El objetivo de este trabajo es diagnosticar la situación referente al acceso de agua potable desde una perspectiva de género en las regiones de Antofagasta, Ñuble, Biobío y Los Ríos con el fin de dar a conocer, con datos censales, la distribución de la problemática a nivel regional.

## **OBJETIVO GENERAL**

Diagnosticar la situación actual de la cobertura de agua potable en los sectores rurales, **visibilizando la variable de género** para las comunas de las regiones de Antofagasta, Ñuble, Biobío y Los Ríos.

## **OBJETIVOS ESPECÍFICOS:**

- Obtener y procesar la información de género proveniente del censo de Población y vivienda de 2017 en las regiones establecidas.
- Caracterizar a la población sin abastecimiento de agua potable rural según género.
- Cartografía la brecha de género en materia de acceso de agua regionalizada.

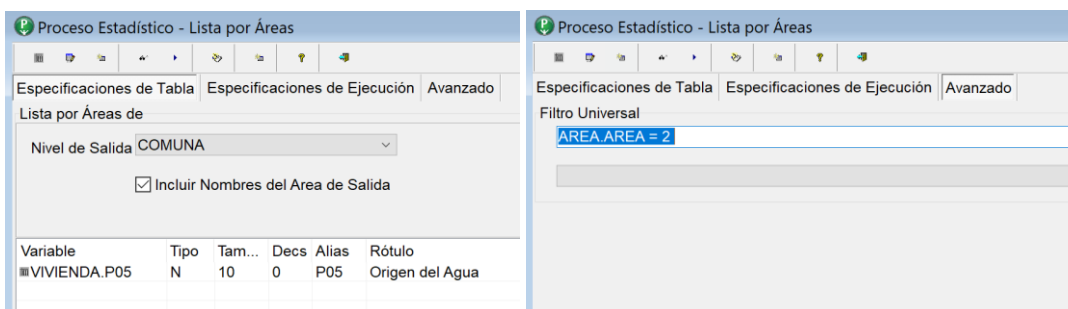
## METODOLOGÍA

La metodología de la pregunta n°5 del Censo de Población y Vivienda 2017 busca conocer como las personas acceden al agua potable distinguiendo como resultando las siguientes variables:

- Red pública: Si el agua proviene de una red pública gestionada por una entidad formal (por ejemplo, una empresa de agua potable).
- Camión aljibe: Si el agua se obtiene a través de camiones cisterna que entregan agua a los hogares.
- Pozo o noria: Si el agua se extrae de pozos o norias, que son fuentes subterráneas.
- Ríos, vertientes, esteros, canales, lagos, etc.: Si el agua proviene de cuerpos de agua naturales.

Para acceder a esta información se utilizó el programa redatam utilizando el proceso estadístico de lista por áreas para cada región y su escala comunal.

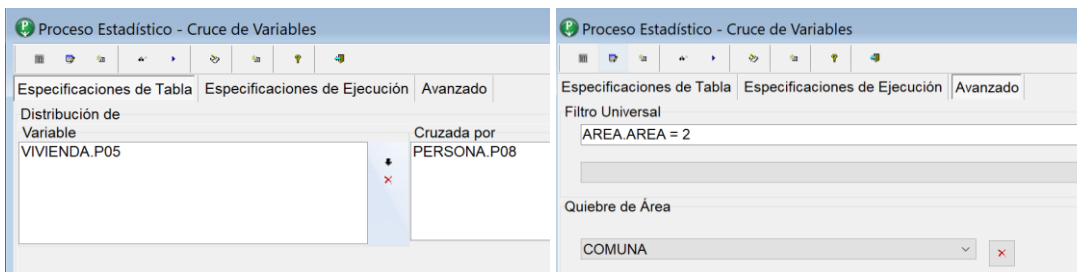
Fig. N°1. Proceso de consulta variables de pregunta n° 5 en áreas rurales mediante el programa Redatam.



Fuente: elaboración propia, 2024.

Para cuantificar las personas que viven en viviendas rurales sin acceso a agua potable (Aljibe, Pozo o Noria, Río Vertiente), se implementó el siguiente cruce de variables considerando la variable de género (pregunta P.08):

Fig. N°2. Proceso de consulta variables de pregunta n° 5 en áreas rurales y población por género mediante el programa Redatam.



Fuente: Elaboración propia, 2024.

Finalmente, de los resultados de redatam se generó una geodatabase comunal con cinco variables:

- Porcentaje de viviendas sin acceso a red pública en áreas rurales.
- Porcentaje de población por género sin acceso a red pública en áreas rurales.
- Porcentaje de población de mujeres sin acceso a red pública en áreas rurales.
- Porcentaje de mujeres que son jefas de hogar sin acceso a red pública en áreas rurales.
- Porcentaje de mujeres según rama de actividad económica sin acceso a red pública en áreas rurales.
- Porcentaje de población por rango etario sin acceso a red pública en áreas rurales.

## IDENTIFICACIÓN DE DATOS

### REGIÓN DE ANTOFAGASTA

La región posee tres provincias en una superficie total de 126.049,10 km<sup>2</sup>. La Provincia de Antofagasta la componen las comunas de Antofagasta, Mejillones, Sierra Gorda y Taltal; la Provincia de Tocopilla la conforman las comunas de Tocopilla y María Elena; finalmente, la Provincia de El Loa está compuesta por las comunas de Calama, Ollagüe y San Pedro de Atacama. 4 de las 9 comunas de la región poseen presencia en el borde costero.

Según datos del Censo de Población, en el año 2017 la Región de Tarapacá alcanzó los 607.534 habitantes, representando 3,46% de la población del país.

Se relevan las siguientes situaciones por comuna:

45,8% de la población regional se concentra en las comunas de Antofagasta y Calama.

La comuna de Sierra Gorda tiene el más alto índice de masculinidad de la región y del país, con 568,4 hombres por cada 100 mujeres, lo que se asocia a precariedad laboral y emigración femenina hacia otras comunas con mayor concentración urbana y oferta de empleos.

Las comunas de Ollagüe y Sierra Gorda son las únicas 100% rurales de la región.

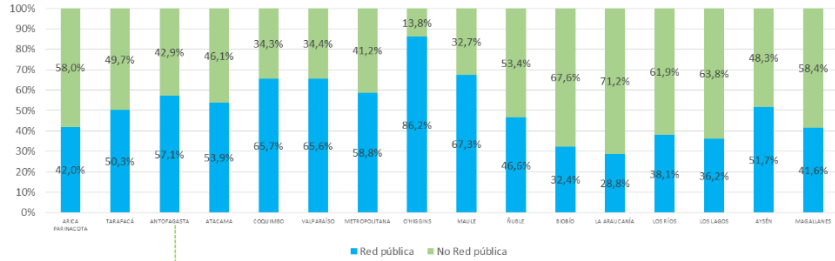
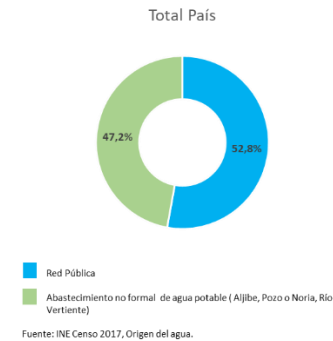
En el año 2017, 5,1% de la población de la región estaba en situación de Pobreza por Ingreso, lo que aumentó a 9,2% al año 2020. En ambos años se ubicó bajo el promedio nacional, de 8,6% y 10,8% respectivamente. Las comunas de María Elena (17,6%), San Pedro de Atacama (14,6%), Ollagüe (13,2%), y Taltal (13,1%) son las que concentran mayor porcentaje de población con este indicador.



## Acceso al agua en áreas rurales

Respecto al acceso a agua potable en zonas rurales, de acuerdo al Censo 2017, 57,1% de las viviendas rurales de la región cuentan con red pública; el 42,9% son cubiertas a través de otro tipo de abastecimiento no formal de agua potable (aljibe, pozo o noria, río vertiente) que se ajusta al promedio nacional de abastecimiento rural.

### ACCESO AL AGUA EN ÁREAS RURALES



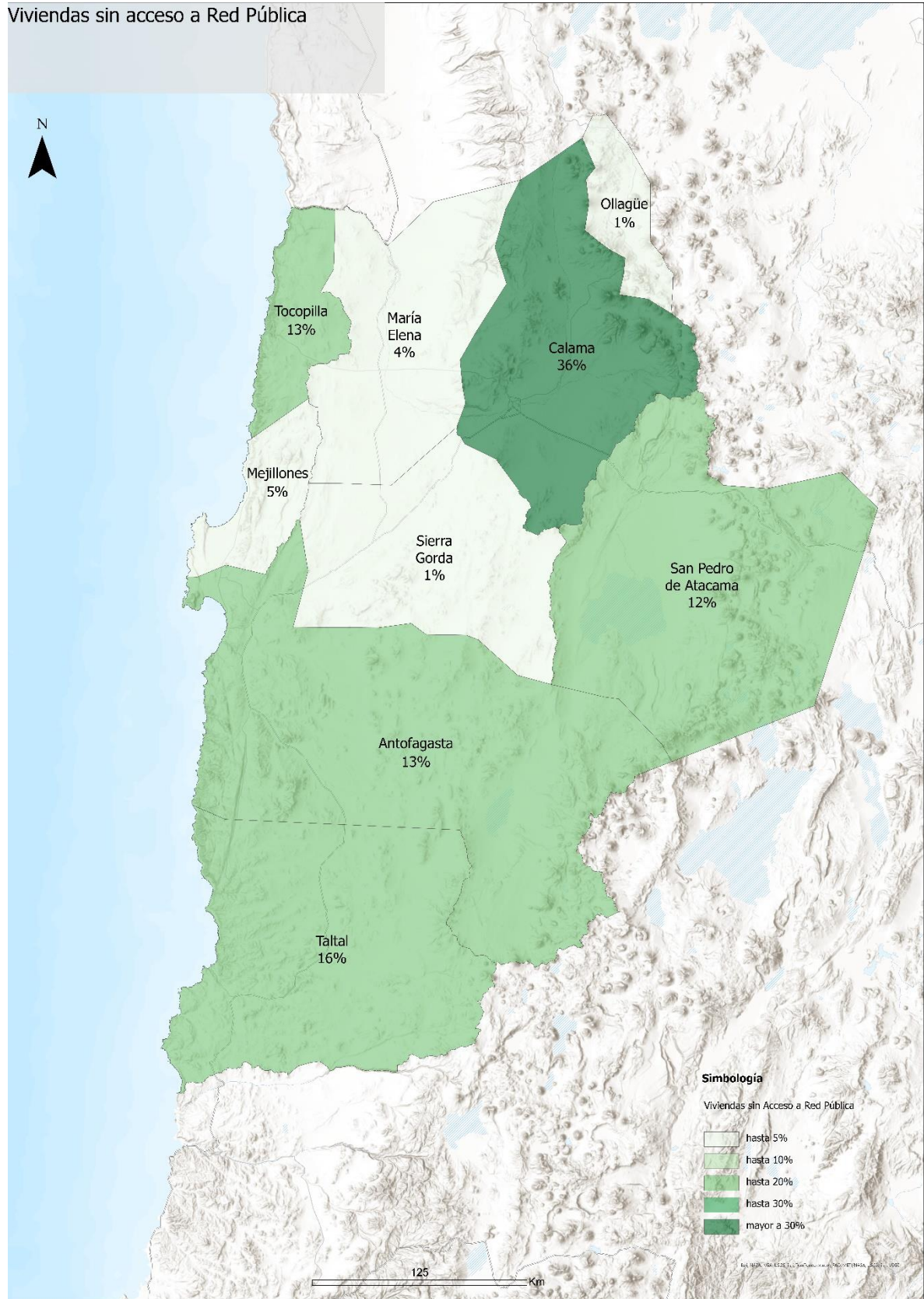
**1.594** Viviendas carecen de agua potable

- 2,6% se abastece desde pozos
- 11% se abastece de ríos, esteros canales o vertientes
- 61,5% se abastece de camiones aljibes

Según los datos proporcionados por el Censo de Población y Vivienda realizado el año 2017, se ha identificado que de un total de 10.354 personas que resultan de la pregunta n°5 que reside en áreas rurales, 4.315 no poseen acceso a agua potable a través de una red pública es decir, su acceso al recurso se encuentra en un pozo o noria, camión aljibe o Río, vertiente, estero, canal, lago, etc.

Del total de estas personas, el 82% obtiene agua a través de camiones aljibe, un14% lo hace mediante fuentes naturales, y el 6% restante utiliza aguas subterráneas provenientes de pozos o norias.

# Viviendas sin acceso a Red Pública



**Viviendas sin acceso a Red Pública:**

Del mapa se puede señalar que de las 9 comunas que conforman la región de Antofagasta, existen 4 comunas: Ollague, Sierra Gorda, Maria Elena y Mejillones, que poseen menos del 5% regional cada una de viviendas rurales sin acceso a red pública de agua potable, otras 4 comunas: San Pedro de Atacama, Antofagasta , Tocopilla y Taltal que se encuentran en el rango de entre un 10 y un 20% regional cada una de viviendas rurales sin acceso a red pública de agua potable y solo la comuna de Calama que se encuentra en el rango mayor a un 30% de las viviendas rurales sin acceso a la red pública de agua potable, situación preocupante ya que la región se caracteriza por ser territorio desértico, es decir con escaso cursos de agua superficial.



### **Población sin acceso Red Pública según género:**

Del mapa se puede señalar que de acuerdo a la representación cartográfica presentada de dos variables: % de Mujeres y % hombres sin acceso a la red pública de agua potable en el área rural, de las 9 comunas de la región de Antofagasta, las comunas de Ollague y Sierra Gorda presentan rangos bajos de porcentaje de ambas variables, la comuna de Maria Elena presenta un bajo porcentaje de hombres y un nivel medio de porcentaje de mujeres sin acceso a la red pública de agua potable, posteriormente la comuna de Mejillones presenta un nivel medio de hombres y un nivel bajo de mujeres sin acceso a la red pública de agua potable, Tocopilla por su parte presenta que ambas variables se encuentran en un nivel medio de acceso, la comuna de Antofagasta presenta un nivel alto de hombres y medio de mujeres sin acceso a la red pública de agua potable, la comuna de San Pedro de Atacama presenta un nivel alto de mujeres y medio de hombres sin acceso y por último la comuna de Calama que presenta altos porcentajes para mujeres y hombres sin acceso a la red pública de agua potable en el área rural de la región de Antofagasta.

### **Mujeres sin acceso a Red Pública:**

Del mapa se señala que la comuna de Ollague presenta un 0% de mujeres sin acceso a la red pública de agua potable a nivel regional, las comunas de Sierra Gorda, Mejillones y Maria Elena presentan menos de un 5% de la región de mujeres sin acceso a la red pública de agua potable. Las comunas de Tocopilla, Antofagasta, Taltal y San Pedro de Atacama se ubican entre el rango mayor a 5 y menor a 10% a nivel regional de mujeres sin acceso a la red pública de agua potable y solamente la comuna de Calama presenta a nivel regional que las mujeres se encuentran en el rango mayor al 30% de mujeres sin acceso a la red pública de agua potable en el área rural de la región.

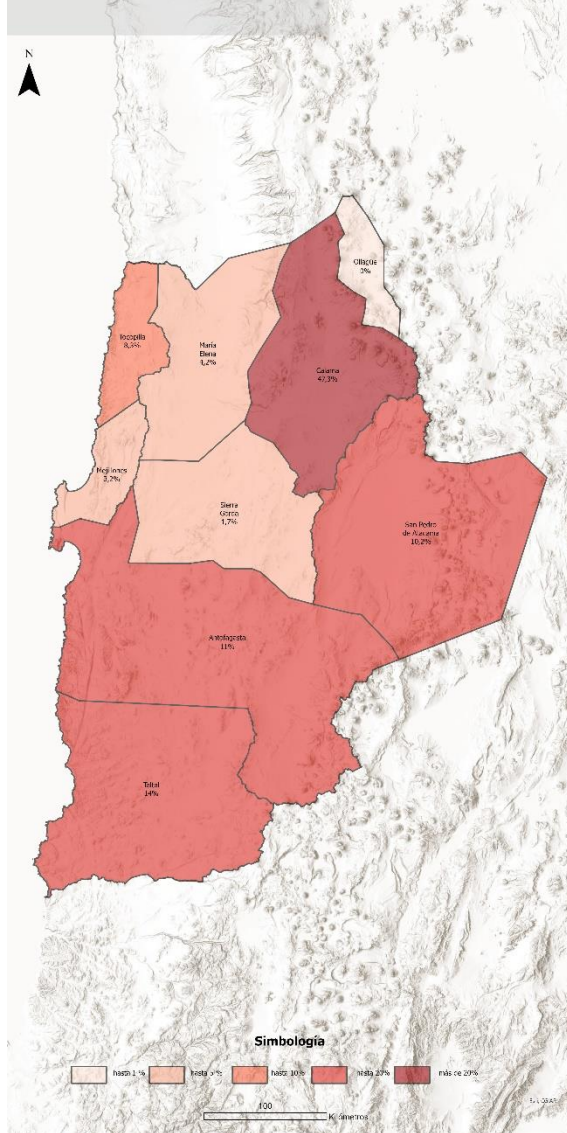
### **Mujeres Jefas de Hogar sin Acceso a Red Pública:**

Del mapa se señala que respecto a las jefas de hogar sin acceso a la red pública de agua potable en el área rural a escala regional de Antofagasta, la comuna de Ollague presenta un 0% de jefas de hogar en tal situación, las comunas de Sierra Gorda y Mejillones se presentan en el rango de hasta el 5%, las comunas de Maria Elena y Tocopilla en el rango que va desde los 5 hasta el 10% de la región, las comunas de Taltal, Antofagasta y San Pedro de Atacama se presentan entre el 10 hasta el 20% y la comuna de Calama es la que presenta el mayor porcentaje respecto a la región, sobre el 30%, específicamente correspondiente al 42% de la región en el área rural de jefas de hogar sin acceso a la red pública de agua potable.

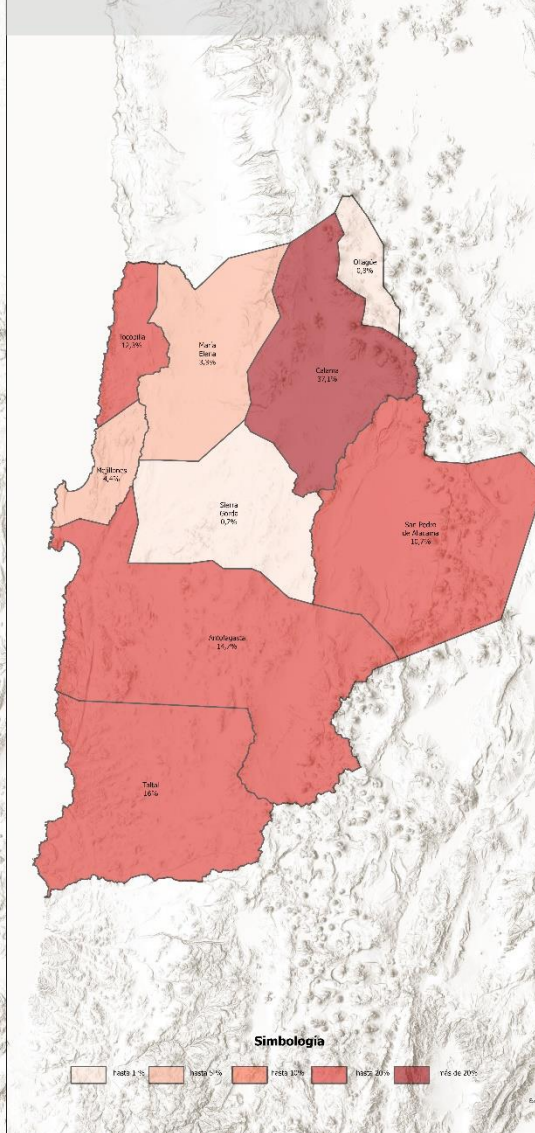
### **Mujeres dedicadas a la agricultura sin acceso a Red Pública:**

De la región de Antofagasta, el mapa representa el porcentaje de mujeres dedicada a la agricultura que no tiene acceso a la red pública en el área rural a nivel regional, destacando que las comunas de Ollague y Sierra Gorda presentan un 0% a nivel regional de mujeres en el área rural que no tiene acceso a la red pública de agua potable, las comunas de Maria Elena y Mejillones presentan un 1% cada una, las comunas de San Pedro de Atacama, Tocopilla y Antofagasta se presentan en el rango que va desde el 5 al 10% de la región y las comunas de Calama y Taltal representarían las comunas que el porcentaje a nivel regional esta sobre el 20% cada una de mujeres dedicadas a la agricultura en el área rural que no tienen acceso a la red pública de agua potable.

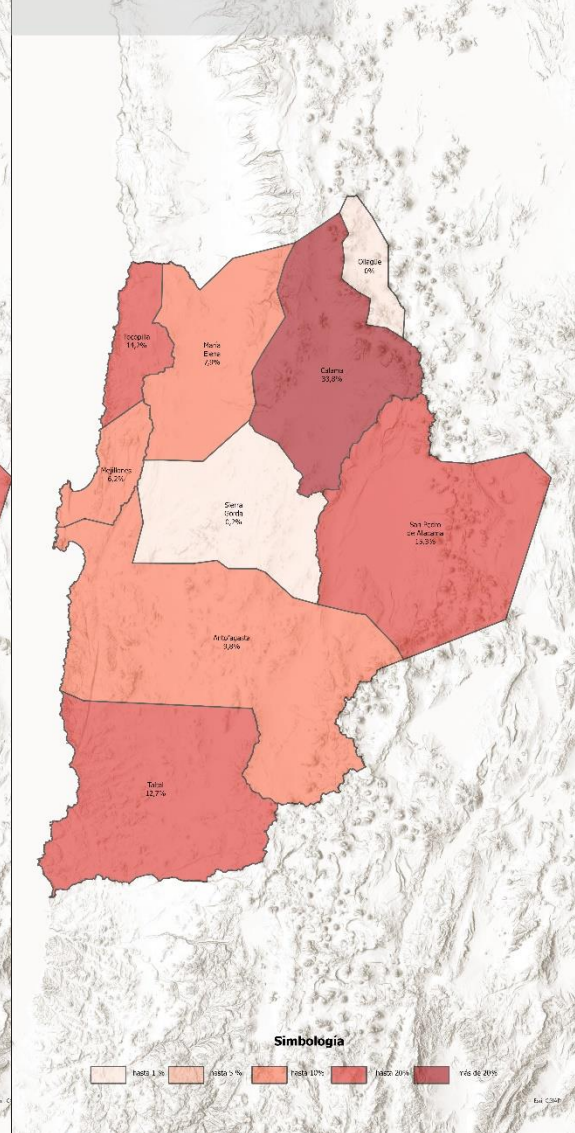
Personas menores de 18 años sin acceso a Red Pública de zonas rurales



Personas entre 18 y 60 años sin acceso a Red Pública de zonas rurales



Personas mayores 60 años sin acceso a Red Pública de zonas rurales



### **Grupos Etarios sin acceso a Red Pública:**

De acuerdo a la cartografía presentada por grupos etarios sin acceso a la red pública de agua potable de zonas rurales en la región de Antofagasta presentada a nivel comunal, elaborado con la información del censo del año 2017, podemos señalar que la comuna de Ollague en los tres rangos etarios presentados: personas menores de 18 años, entre 18 y 60 años y personas mayores a 60 años, la comuna en los tres rangos representa menos del 1% de la población sin acceso a la red pública de agua potable en zonas rurales a nivel regional, la comuna de Sierra Gorda en el rango etario de personas menores a 18 años presenta un porcentaje de 1,7%, pero posteriormente en los siguientes 2 rangos presenta menos de un 1% de personas sin acceso a la red pública, las comunas de Mejillones y María Elena en los dos primeros rangos etarios presentan un porcentaje de población entre un 1 y un 5%, pero posteriormente suben de rango entre un 5 hasta un 10% en la población mayor a 60 años, la comuna de Tocopilla en el primer rango etario presenta un porcentaje de población entre un 5 hasta un 10% de personas sin acceso, pero en los siguientes 2 rangos etarios sube al rango de personas sin acceso que va entre el 10 y el 20%, la comuna de Antofagasta por su parte en los 2 primeros rangos etarios se presenta en el rango de personas que van desde el 10 al 20% a nivel regional, pero posteriormente en el rango etario de personas mayores a 60 años baja al rango de menos del 10%, no así las comunas de Taltal y San Pedro de Atacama que en los 3 rangos etarios representados en la cartografía, siempre presenta un porcentaje que va entre el 10 y el 20% de personas sin acceso a la red pública de agua potable en zonas rurales a escala regional, y por último cabe resaltar que solamente la comuna de Calama es la que presenta un porcentaje de personas en los 3 rangos etarios superior al 20%, de acuerdo a la categorización, siendo más específico, presentando valores de porcentaje que van desde 33 a 47% a nivel regional de personas sin acceso a la red pública de agua potable en zonas rurales.



## REGIÓN DE ÑUBLE

La región posee 3 provincias en una superficie total de 13.179 km<sup>2</sup>. Por un lado, la provincia de Diguillín la compone Chillán, Bulnes, Chillán Viejo, El Carmen, Pemuco, Pinto, Quillón, San Ignacio y Yungay. Por otro lado, la provincia de Punilla la compone las comunas de San Carlos, Coihueco, Ñiquén, San Fabián y San Nicolás. Y por último la provincia de Itata la compone las comunas de Cobquecura, Coelemu, Ninhue, Portezuelo, Ránquil, Treguaco.

Según datos del Censo de Población, en el año 2017 la región de Ñuble alcanzó los 480.609 habitantes, representando el 2,32% de la población del país.

Se relevan las siguientes situaciones por comuna:

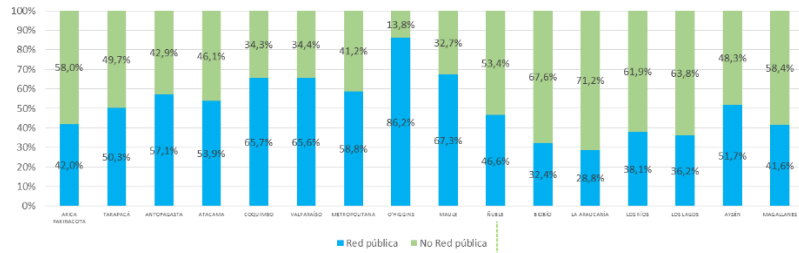
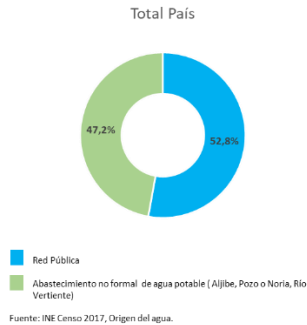
- 60% de la población regional se concentra en las comunas de San Carlos, Chillán, Chillán Viejo y Bulnes, las cuales están localizadas en el centro de la región.
- La comuna de San Fabián presenta la tasa de masculinidad más alta de la región, con 104,7 hombres por cada 100 mujeres.
- Destaca la densidad poblacional de Chillán con 388,95 habitantes por kilómetro cuadrado, muy por encima de todas las otras comunas de la región, y seguido por Chillán Viejo con una densidad poblacional de 117,18 habitantes por kilómetro cuadrado.

En el año 2017, 16,1% de la población de la región estaba dentro de los márgenes de la Pobreza por Ingreso, disminuyendo a 14,7% al año 2020, posicionándose como la segunda región que concentra mayor cantidad de población en situación de pobreza. En ambos años se ubica sobre el promedio nacional que fue de 8,6% en el año 2017 y de 10,8% en el año 2020. En la región, 20 de sus comunas superan el promedio nacional, que representan 95% del total regional, a excepción de la comuna de San Nicolás (10,2%). Las comunas de Ñiquén (19,2%), Cobquecura (19,2%), Treguaco (19%) y San Fabián (18,7%), son las que concentran mayor porcentaje de población con este indicador.

## Acceso al agua en áreas rurales

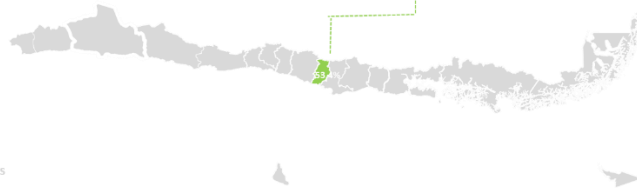
Respecto al acceso a agua potable en zonas rurales, de acuerdo al Censo 2017, 46,6% de las viviendas rurales de la región cuentan con red pública; el 53,4% son cubiertas a través de otro tipo de abastecimiento no formal de agua potable (aljibe, pozo o noria, río vertiente) situándose sobre el promedio nacional de abastecimiento rural.

### ACCESO AL AGUA EN ÁREAS RURALES



**27.058** viviendas carecen de agua potable

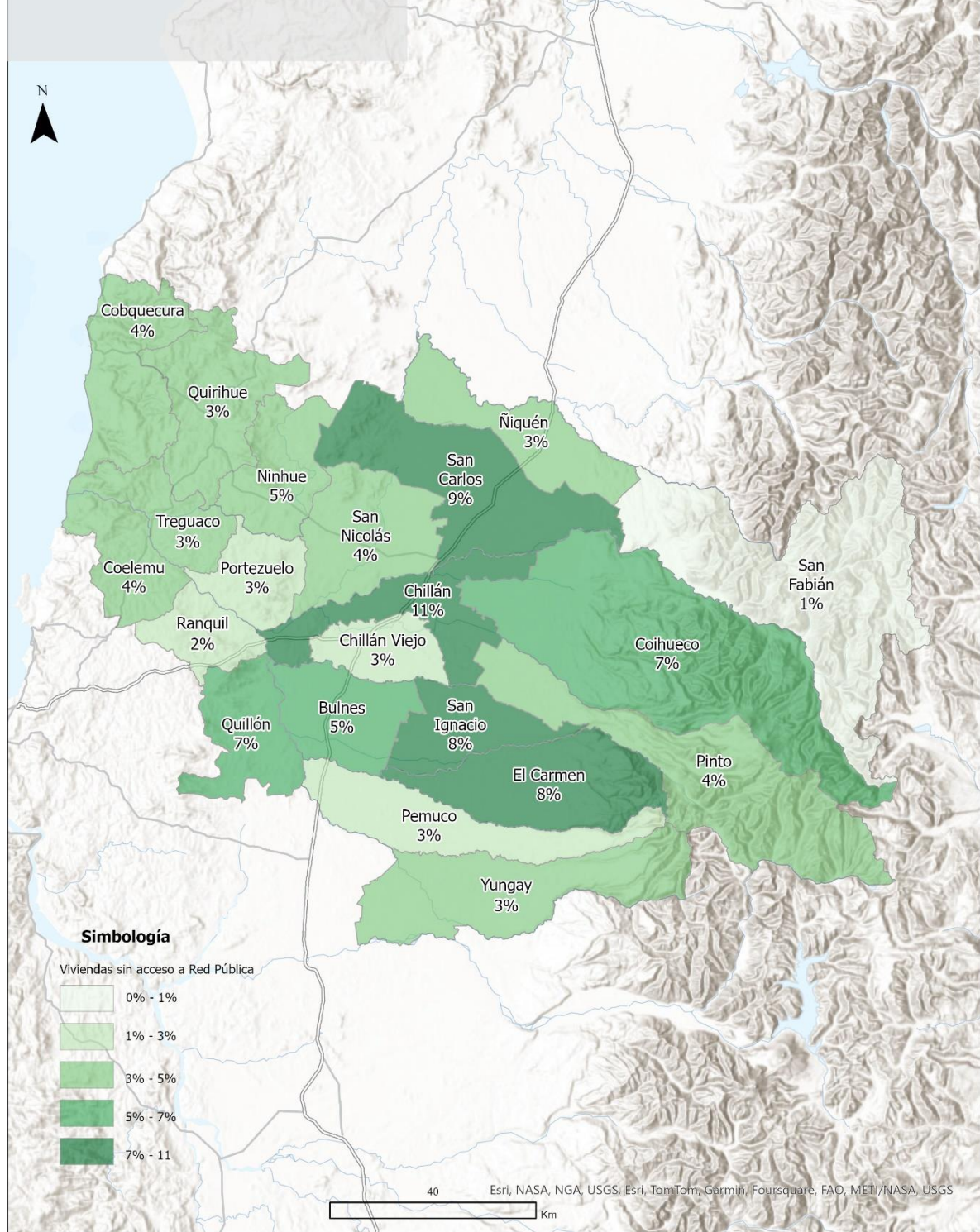
- 76% se abastece desde pozos
- 11% se abastece de ríos, esteros, canales o vertientes
- 13% se abastece de camiones aljibes



Según los datos proporcionados por el Censo de Población y Vivienda realizado el año 2017, se ha identificado que de un total de 145.588 personas que resultan de la pregunta n°5 que reside en áreas rurales, 75.749 no poseen acceso a agua potable a través de una red pública es decir, su acceso al recurso se encuentra en un pozo o noria, camión aljibe o Río, vertiente, estero, canal, lago, etc.

Del total de estas personas, el 13% obtiene agua a través de camiones aljibe, un 11% lo hace mediante fuentes naturales, y el 76% restante utiliza aguas subterráneas provenientes de pozos o norias.

# Viviendas rurales sin acceso a Red Pública

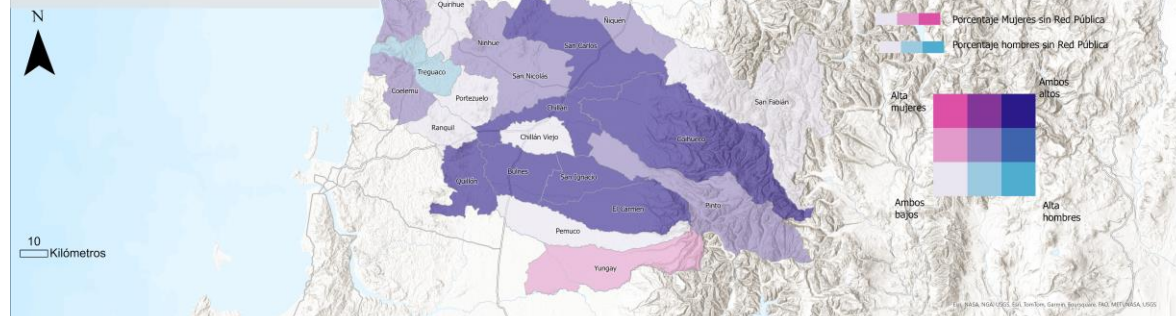


**Viviendas sin acceso a Red Pública:**

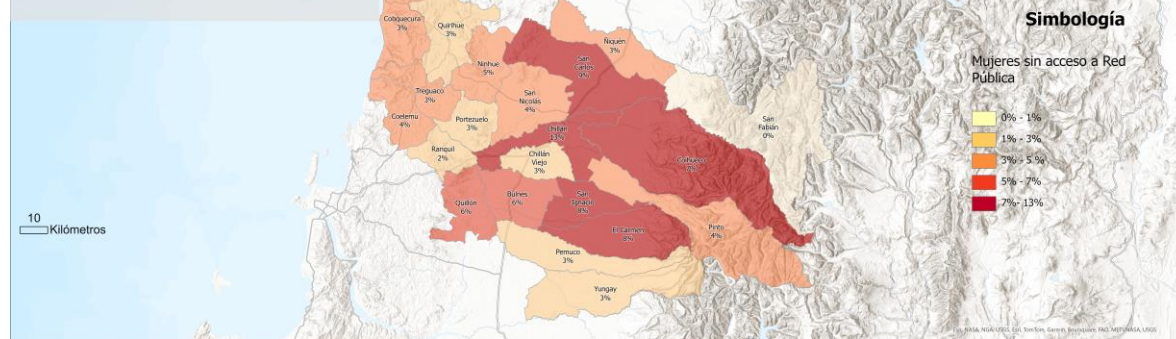
De la información generada para la Región de Ñuble, se puede establecer que solamente la comuna de San Fabián en la Provincia de Punilla, es la única comuna que posee el 1% o menos de viviendas sin acceso a red pública con respecto al total regional. Por otra parte, hay 9 comunas que poseen entre un 3% y 5% de viviendas sin acceso a la red pública en relación al total regional, estas son Cobquecura, Quirihue, Ninhue Trehuaco y Coelemu en la Provincia de Itata; Ñiquén y San Nicolas en la Provincia de Punilla; y Pinto y Yungay en la Provincia de Diguillín.

Finalmente, las comunas que presentan un mayor porcentaje de viviendas sin acceso a agua potable de la red pública son El Carmen y San Ignacio con el 8%, San Carlos con el 9% y Chillán con el 11%. Para estas últimas dos comunas la situación es compleja debido a que son las dos comunas con mayor población en la Región.

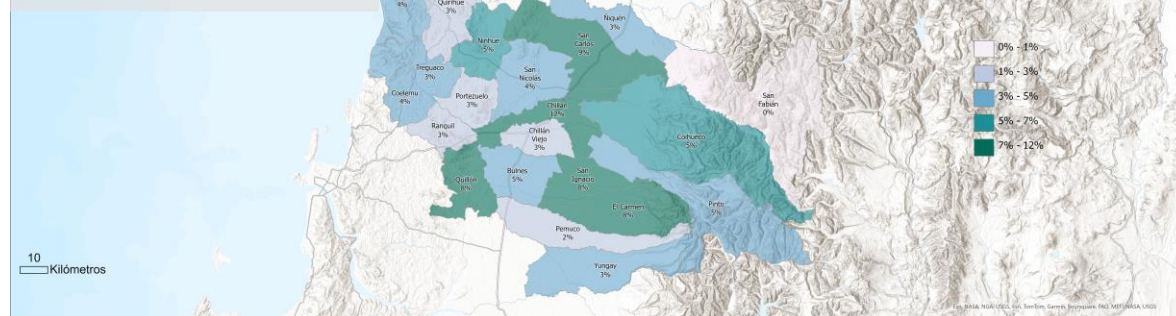
### Personas sin acceso a Red Pública según género



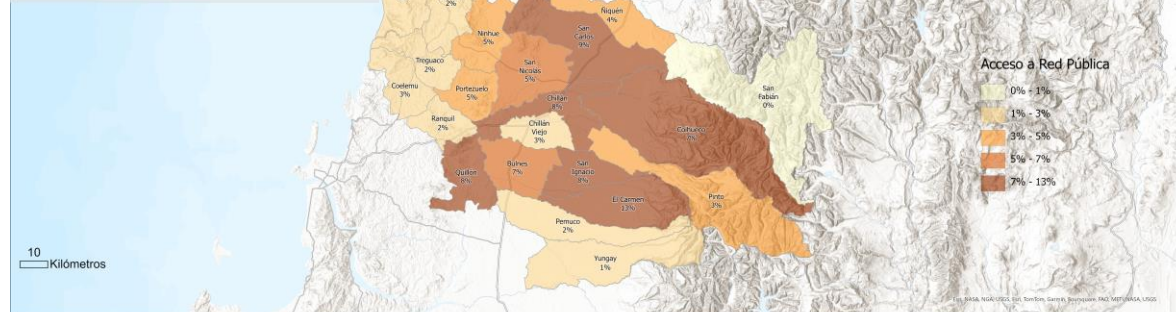
### Mujeres sin acceso Red Pública



### Jefas de hogar sin acceso a Red Pública



### Mujeres dedicadas a la agricultura sin acceso a Red Pública



### **Acceso al agua según género:**

De acuerdo al mapa de representación bivariado, las comunas que tienen bajo porcentaje de hombres y bajo porcentaje de mujeres sin acceso a red pública, en relación al total regional, son: Quirihue, Portezuelo, Ránquil, Chillán Viejo, Pemuco y San Fabián. Las comunas que presentan un nivel medio del porcentaje de hombres y mujeres sin acceso a red pública de agua potable son Cobquecura, Coelemu, Ninhue, San Nicolás, Ñiquén y Pinto.

Por otro lado, las comunas que presentan un alto porcentaje en ambas variables son Quillón, Bulnes, San Ignacio, El Carmen, Coihueco, San Carlos y Chillán, este grupo se encuentran tres de las cuatro comunas más pobladas de la Región que son, Chillán, San Carlos y Coihueco.

Finalmente, Trehuaco muestra un nivel medio en el porcentaje de hombres sin acceso red pública y bajo en mujeres. Mientras que Yungay muestra un nivel medio en el porcentaje de mujeres sin acceso a red pública y bajo en hombres.

### **Mujeres sin acceso a Red Pública:**

Del mapa se establece que la comuna de San Fabián concentra un 1% o menos de mujeres sin acceso a la red pública de agua potable con respecto al total regional. Bulnes y Quillón presentan un 6 % de mujeres sin acceso a red pública, mientras que las comunas de San Carlos, Chiillán, Coihueco San Ignacio y El Carmen muestran mayores índices de Mujeres son acceso a red de pública, en este grupo se encuentran las 2 comunas más pobladas de la Región que son San Carlos y Coihueco, además destaca que este grupo de comunas es donde se concentra mayoritariamente la actividad agrícola regional.

El resto de comunas, incluyendo todas las de la Provincia de Itata, muestran porcentajes de mujeres sin acceso a red pública de agua potable entre el 1% y %5 con respecto al universo regional. Esto coincide con que es la provincia con menor número de habitantes de la Región.

### **Mujeres Jefas de Hogar sin Acceso a Red Pública:**

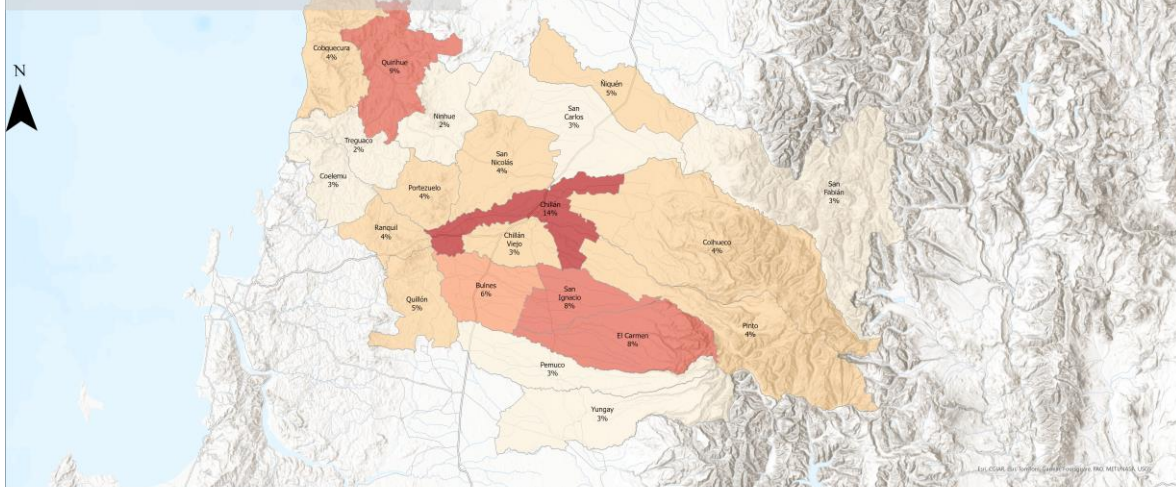
De este índice se puede señalar que San Fabián muestra entre un 0 y 1% de jefas de hogar sin acceso a la red pública con respecto al total regional. Ninhue y Coihueco se ubican en el rango de 5% a 7%, mientras que las comunas que tienen un porcentaje mayor a 7% son Quillón, San Ignacio, y el Carmen con 8%, San Carlos con 9% y Chillán con 12% con respecto a la sumatoria regional. Chillán Presenta el mayor porcentaje de jefas de hogar siendo también la comuna que tiene mayor concentración demográfica de la Región, seguido de la comuna de San Carlos que es la segunda comuna más poblada de la Región.

### **Mujeres dedicadas a la agricultura sin acceso a Red Pública:**

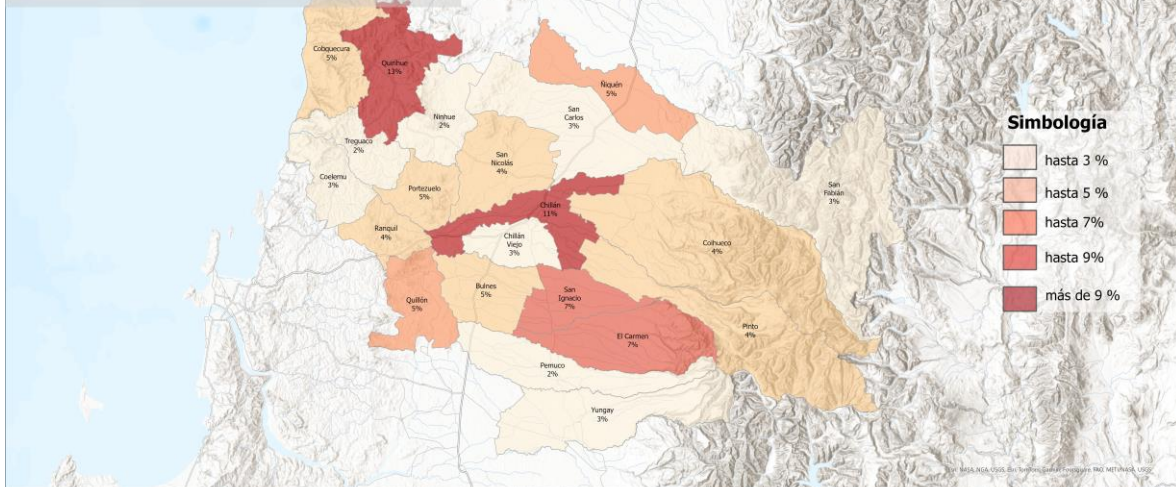
De acuerdo a lo observado, los mayores porcentajes de mujeres dedicadas a la Agricultura sin acceso a la red pública de agua potable se concentran en las comunas ubicadas en el Valle Central de la Depresión Intermedia, zona que concentra la actividad agrícola en la región de Ñuble. Las comunas que tienen los mayores índices son: El Carmen con 13%, San Carlos con 9%, Quillón, San Ignacio y Chillán con 8% y Coihueco con sobre el 7%.

Por otra parte, la comuna que presenta menor porcentaje de mujeres dedicadas a la agricultura sin acceso a la red pública es San Fabián con menos del 1%. El resto de comunas se mantiene en índices que van del 1% hasta el 5%.

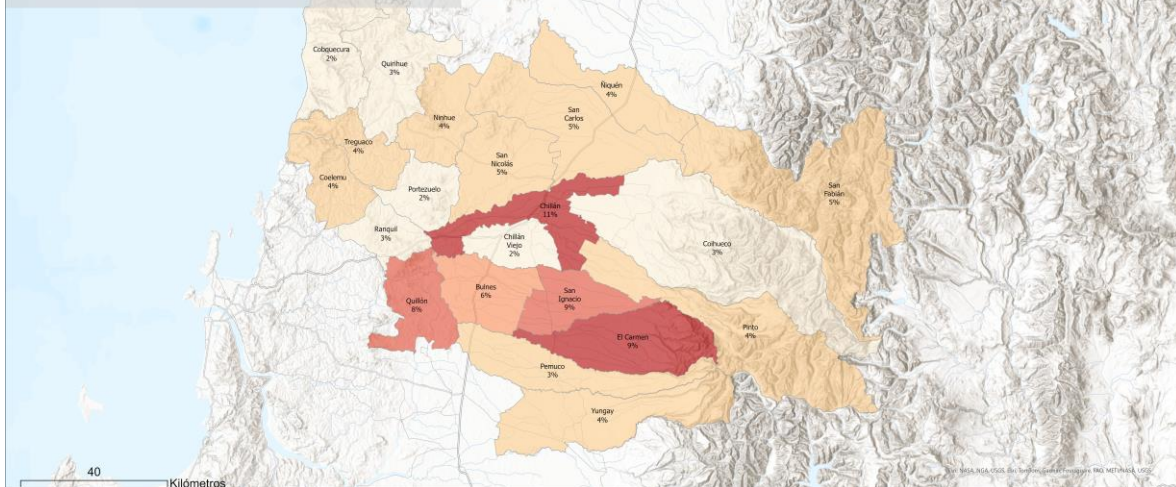
Personas menores de 18 años sin acceso a Red Pública de zonas rurales



Personas entre 18 y 60 años sin acceso a Red Pública de zonas rurales



Personas mayores 60 años sin acceso a Red Pública de zonas rurales





**Grupos Etarios sin acceso a Red Pública:**

Las personas menores de 18 años que viven en el medio rural se concentran principalmente en las comunas de Chillán y Quirihue, con un 14% y 9% respectivamente, del total de la Región. En este rango etario les siguen las comunas de Bulnes, San Ignacio y el Carmen en el orden del 5% a 9%. Por otra parte, las comunas que tienen menor porcentaje de personas menores de 18 años con respecto al total regional son Ninhue y Trehuaco con un 2% cada una.

En el grupo de personas que tienen entre 18 y 60 años que viven en el medio rural, las comunas que tienen mayores porcentajes son Quirihue y Chillán con un 13% y 11% respectivamente. Seguidas en un segundo orden por San Ignacio y El Carmen con 7% cada una. En cambio, las comunas que tienen menos concentración de personas que tienen entre 18 y 60 años encontramos las comunas de Trehuaco, Ninhue y Pemuco con un 2% cada una.

Finalmente, en el grupo de personas mayores de 60 años que viven en el medio rural, la mayor concentración con respecto al total regional se encuentra en Chillán con 11%, seguido de las comunas de El Carmen, San Ignacio y Quillón. Por otro lado, las comunas que tienen menor porcentaje de personas en el medio rural mayor a 60 años son Cobquecura, Portezuelo y Chillán Viejo con un 2% cada una.

## REGIÓN DEL BIOBÍO

La región posee tres provincias en una superficie total de 23.890,2 km<sup>2</sup>. En primer lugar, la provincia de Arauco compuesta por 7 comunas. En segundo lugar, la provincia de Concepción compuesta por 12 comunas y en tercer lugar, la provincia de Biobío compuesta por 14 comunas.

Según datos del Censo de Población, en el año 2017 la Región del Biobío alcanzó 1.556.805 habitantes, lo que representa 8,9% de la población del país.

Se relevan las siguientes situaciones por comuna:

- La comuna de Concepción presenta la mayor concentración de habitantes con 223.575 personas, representando el 14,3% de la población regional.
- Alto Biobío es la comuna con el mayor índice de masculinidad de la región con 105,2 hombres por cada 100 mujeres
- La comuna de Hualpén presenta la mayor densidad poblacional con 2.008,71 habitantes por km<sup>2</sup>, en comparación a Quilaco que es la más baja de la región con 3,54 habitantes por Km<sup>2</sup>.

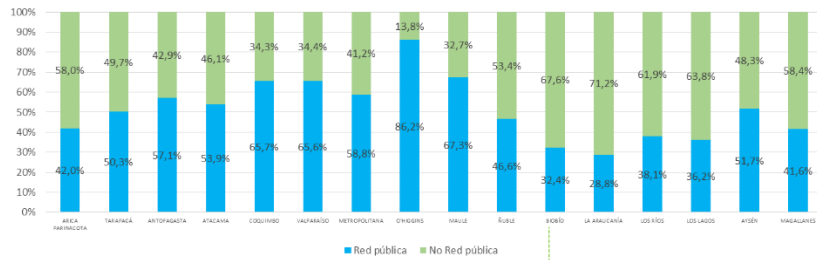
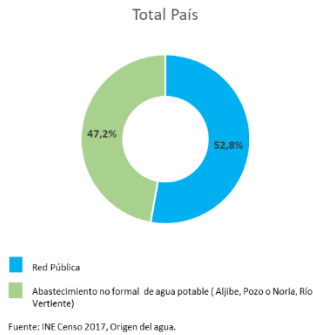
En el año 2017, el 12,3% de la población de la región estaba dentro de los márgenes de la Pobreza por Ingreso, lo cual aumentó a 13,2% al año 2020. De esta manera, se posiciona como la cuarta región que concentra mayor cantidad de población en situación de pobreza. En ambos años se ubica sobre el promedio nacional que fue de 8,6% en el año 2017 y de 10,8% en el año 2020.

En la región, 32 de sus comunas superan el promedio nacional de pobreza, que representan el 95% del total de la población regional en situación de pobreza, solo la comuna de Hualpén (10,4%) está bajo el promedio nacional. Por otro lado, la comuna de Alto Biobío se posiciona en la comuna que concentra la mayor cantidad de población en situación de pobreza a nivel regional y nacional (29%)

## Acceso al agua en áreas rurales

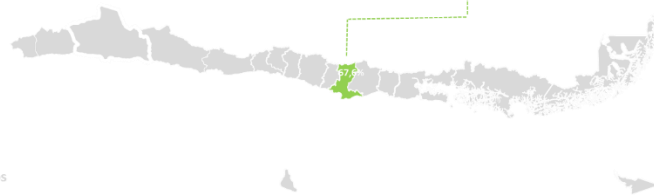
Respecto al acceso a agua potable en zonas rurales, de acuerdo al Censo 2017, 32,4% de las viviendas rurales de la región cuentan con red pública; el 67,6% son cubiertas a través de otro tipo de abastecimiento no formal de agua potable (aljibe, pozo o noria, río vertiente) situándose sobre el promedio nacional de abastecimiento rural.

### ACCESO AL AGUA EN ÁREAS RURALES



**39.640** viviendas carecen de agua potable

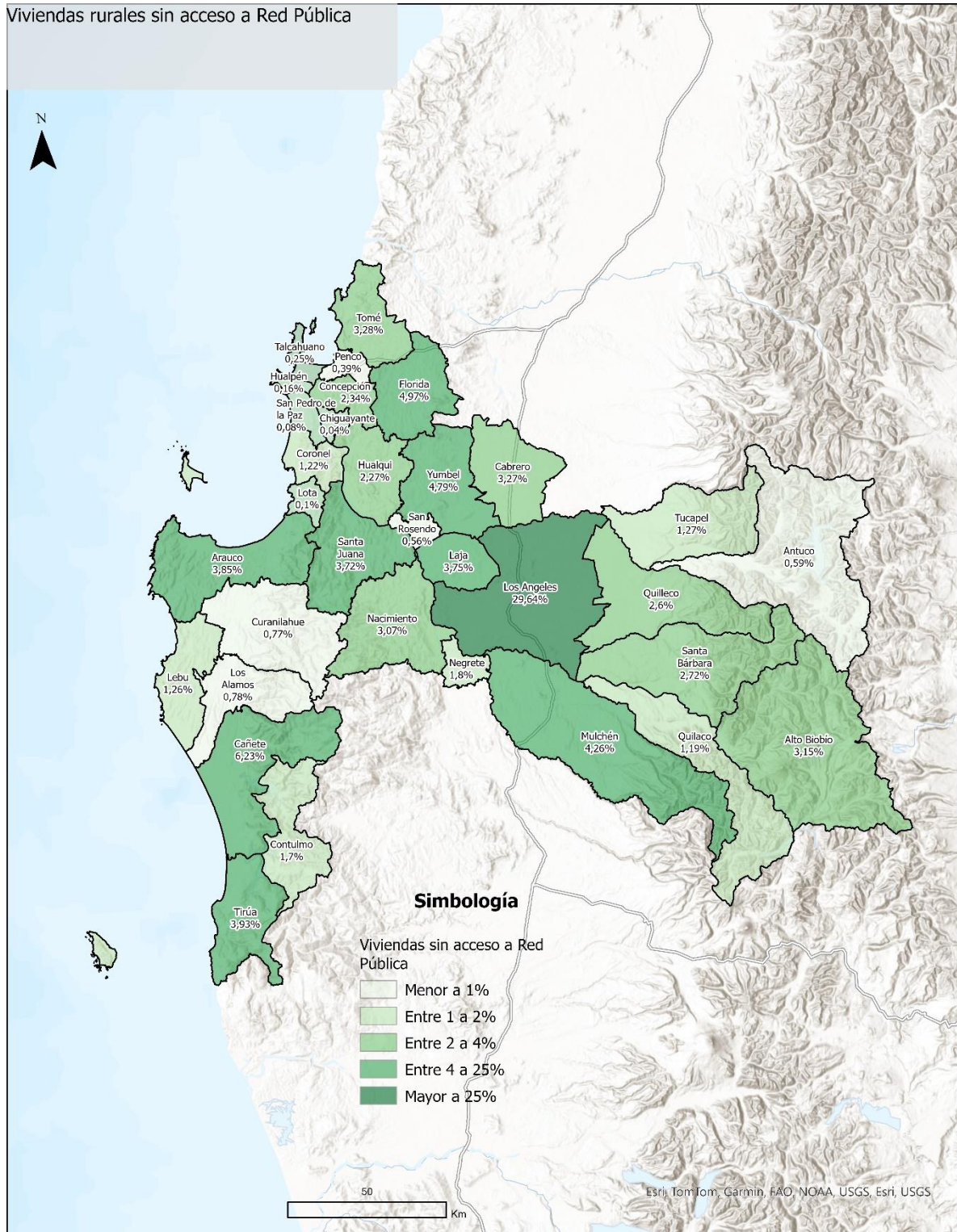
- 63% se abastece desde pozos
- 27% se abastece de ríos, esteros canales o vertientes
- 10% se abastece de camiones aljibes



Según los datos proporcionados por el Censo de Población y Vivienda realizado el año 2017, se ha identificado que de un total de 178.585 personas que resultan de la pregunta n°5 que reside en áreas rurales, 116.293 no poseen acceso a agua potable a través de una red pública es decir, su acceso al recurso se encuentra en un pozo o noria, camión aljibe o Río, vertiente, estero, canal, lago, etc.

Del total de estas personas, el 5% obtiene agua a través de camiones aljibe, un 14% lo hace mediante fuentes naturales, y el 64% restante utiliza aguas subterráneas provenientes de pozos o norias.

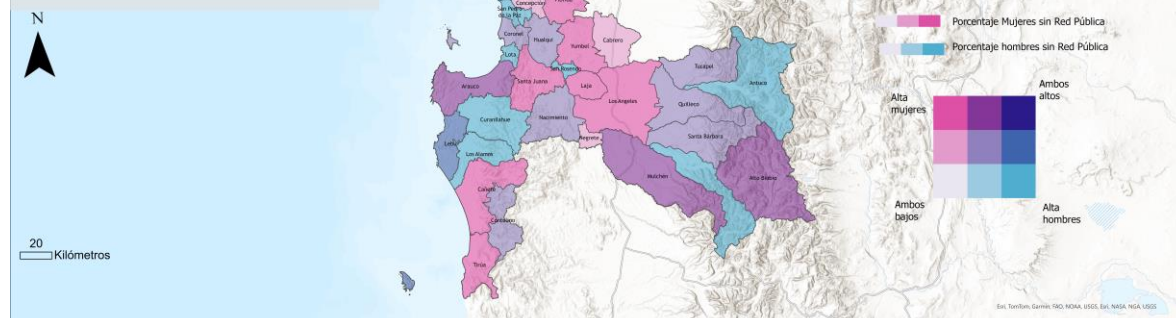
# Viviendas rurales sin acceso a Red Pública



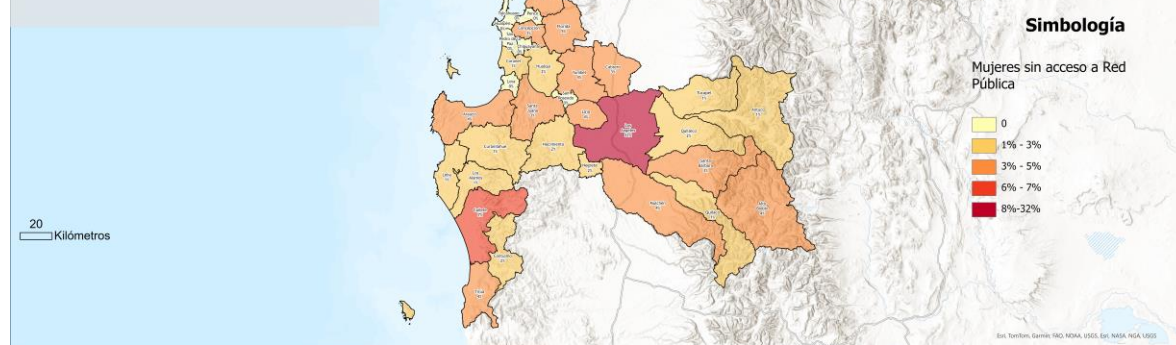
**Viviendas sin acceso a Red Pública:**

Los Ángeles es la comuna con el mayor porcentaje (30%) de viviendas sin acceso a agua potable proveniente de red pública, luego con otras 4 comunas (Florida, Cañete, Mulchén y Yumbel, valores entre 4% y 6%) suma un 50%. Las restantes 28 comunas poseen el otro 50%, con porcentajes comunales inferiores a 4%.

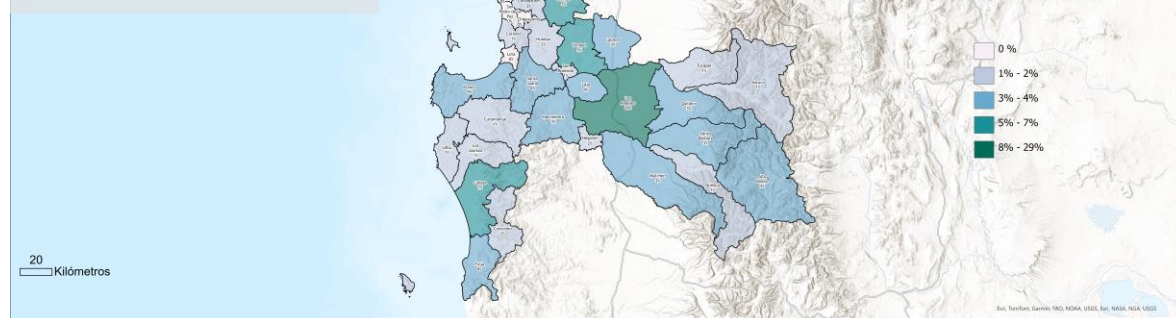
### Personas sin acceso a Red Pública según género



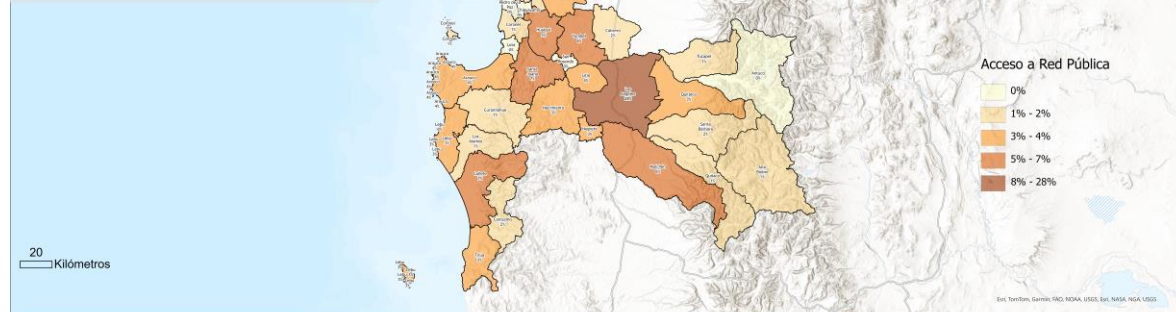
### Mujeres sin acceso Red Pública



### Jefas de hogar sin acceso a Red Pública



### Mujeres dedicadas a la agricultura sin acceso a Red Pública



### **Acceso al agua según género:**

De acuerdo al mapa de representación bivariado, las comunas que tienen bajo porcentaje de hombres y bajo porcentaje de mujeres sin acceso a red pública, son: Concepción, Penco, Cabrero y Negrete.

Las comunas que presentan un nivel medio del porcentaje de hombres y mujeres sin acceso a red pública de agua potable son Tucapel, Quilleco, Santa Bárbara, Nacimiento, Hualqui, Coronel y Contulmo. Por otro lado, las comunas que presentan un alto porcentaje en Hombres son: Antuco, Quilaco, Curanilahue, Los Álamos, San Rosendo, Lota, Chiguayante, San Pedro de La Paz, Hualpén y Talcahuano. Las comunas que presentan un alto porcentaje en Mujeres son: Laja, Los Ángeles, Yumbel, Florida, Tomé, Santa Juana, Cañete y Tirúa.

Finalmente, Lebu, presenta un valor alto en hombre y medio en mujeres. Por el contrario, Arauco, Mulchén y Alto Biobío presenta un valor alto en mujeres y medio en hombre.

### **Mujeres sin acceso a Red Pública:**

Nuevamente la comuna de Los Ángeles lidera a nivel regional, con el 32% de las mujeres sin acceso a agua potable de red pública. Luego sigue nuevamente Cañete, con el 7%. Por otro lado hay 7 comunas (Chiguayante, Lota, Penco, San Pedro de La paz, Talcahuano, Hualpén y San Rosendo) que sólo suman 1,2%, en las restantes 24 comunas se registra el 60% restante.

### **Mujeres Jefas de Hogar sin Acceso a Red Pública:**

Los Ángeles lidera con el 29% de todas las jefas de hogar sin acceso a agua potable de red pública, le sigue Santa Juana y Cañete con el 7%, luego Yumbel y Mulchén con el 6%. Por otro lado hay 6 comunas (Chiguayante, Lota, Penco, San Pedro de La Paz, Talcahuano y Hualpén) que sólo suman 0,8%, en las restantes 23 comunas se registra el 53% restante.

### **Mujeres dedicadas a la agricultura sin acceso a Red Pública:**

Los Ángeles lidera con el 28% de todas las jefas de hogar dedicadas a la agricultura sin acceso a agua potable de red pública, le sigue Santa Juana y Cañete con el 7%, luego Yumbel y Florida con el 5%. Por otro lado hay 7 comunas (Chiguayante, Lota, Penco, San Pedro de La Paz, Talcahuano, Hualpén y San Rosendo) que sólo suman 1,2%, en las restantes 21 comunas se registra el 45% restante.

La comuna de Los Ángeles, es la comuna que posee el mayor monto de población rural del país (50.552 habitantes), asimismo es la comuna del país con el mayor número de SSR (51 APR). La segunda comuna es Cañete, con 14.858 habitantes.

Por otro lado, hay 7 comunas (Chiguayante, Lota, Penco, San Pedro de La Paz, Hualpén y San Rosendo) con montos de población rural tan pequeño (<1%) que juntos suman solo el 1,4% de la población rural regional. De las 7 comunas, sólo San Rosendo, no es parte de la provincia de Concepción. La provincia de Concepción, tiene 12 comunas, las cuales suman 16% de la población rural de la región. En 6 de ellas suman el 1,4% y en las 6 restantes el 14,6%.





**Grupos Etarios sin acceso a Red Pública:**

Los Ángeles y Cañete son las comunas que lideran los valores en los 3 segmentos (menor de 18, 18-60 y mayor a 60). Sin embargo, estas 2 comunas, Tirúa y Alto Biobío son 4 comunas dónde el grupo etario menor de 18 es el grupo de mayor porcentaje, entre 18-60 es el grupo medio y el mayor a 60, es el de menor porcentaje.

Por otro lado, 11 comunas (Hualqui, Tomé, Cabrero, Mulchén, Quilleco, San Rosendo, Tucapel, Nacimiento, Florida, Santa Juana y Yumbel) presentan el efecto contrario, o sea, el grupo mayor a 60, es el de mayor tamaño.

Las restantes comunas (18) sus porcentajes son mayormente similares entre los 3 grupos etarios.

## REGIÓN DE LOS RÍOS

La región posee 2 provincias en una superficie total de 18.430 km<sup>2</sup>. Por un lado, la provincia de Valdivia la compone las comunas de Corral, Lanco, Los Lagos, Máfí, Mariquina, Paillaco Panguipulli y Valdivia. Por otro lado, la provincia Del Ranco la compone las comunas de La Unión, Futrono, Lago Ranco y Río Bueno.

Se relevan las siguientes situaciones por comuna:

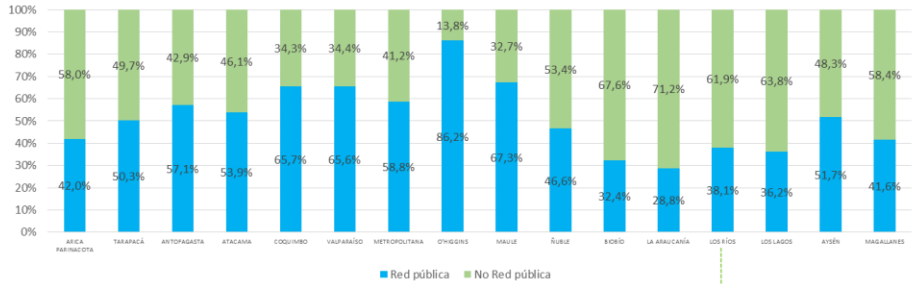
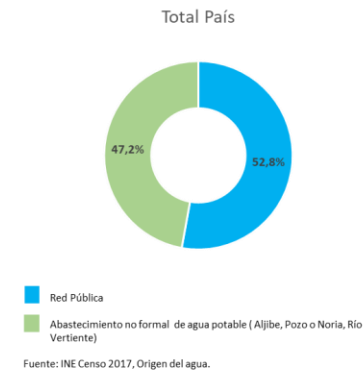
- La comuna de Valdivia concentra el 43,1% y la densidad poblacional más alta de la región con 163 hab/km<sup>2</sup>.
- La comuna de Corral presenta la tasa de envejecimiento más alta de la región, con 111 mayores de 65 años por cada 100 menores de 15 años, estando por encima del promedio país que es de 71,6 mayores de 65 años por cada 100 menores de 15 años.
- Destaca la diferencia intercensal negativa de 7 de las 12 comunas de la región: Corral, Los Lagos, Máfí, La Unión, Futrono, Lago Ranco y Río Bueno, las cuales disminuyeron su población entre un 0,1% a un 0,2% en el periodo 2002 al año 2017.

En el año 2017 12,1% de la población de la región estaba en situación de pobreza por ingresos, aumentando a 12,2% al año 2020. En ambos años se superó el promedio nacional que fue 8,6% (2017) y 10,8% (2020). Todas las comunas de esta región superan el promedio nacional a excepción de la comuna de Valdivia (9,8%), capital regional. Las comunas de Futrono (15,8%), Máfí (15,5%) y Corral (15,4%) son las que concentran mayor porcentaje de población con este indicador.

## Acceso al agua en áreas rurales

Respecto al acceso a agua potable en zonas rurales, de acuerdo al Censo 2017, 38,1% de las viviendas rurales de la región cuentan con red pública; el 61,9% son provistos a través de otro tipo de abastecimiento no formal de agua potable (aljibe, pozo o noria, río vertiente) cifra que se sitúa sobre por encima del promedio nacional.

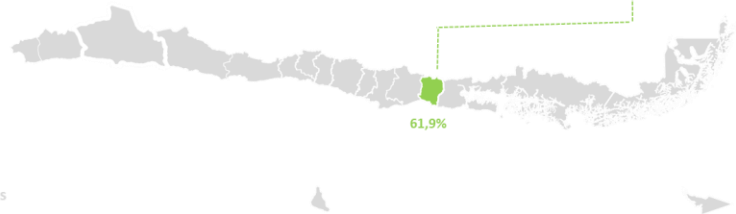
### ACCESO AL AGUA EN ÁREAS RURALES



**22.647** 40% se abastece desde pozos

Viviendas carecen de agua potable 55% se abastece de ríos, esteros canales o vertientes

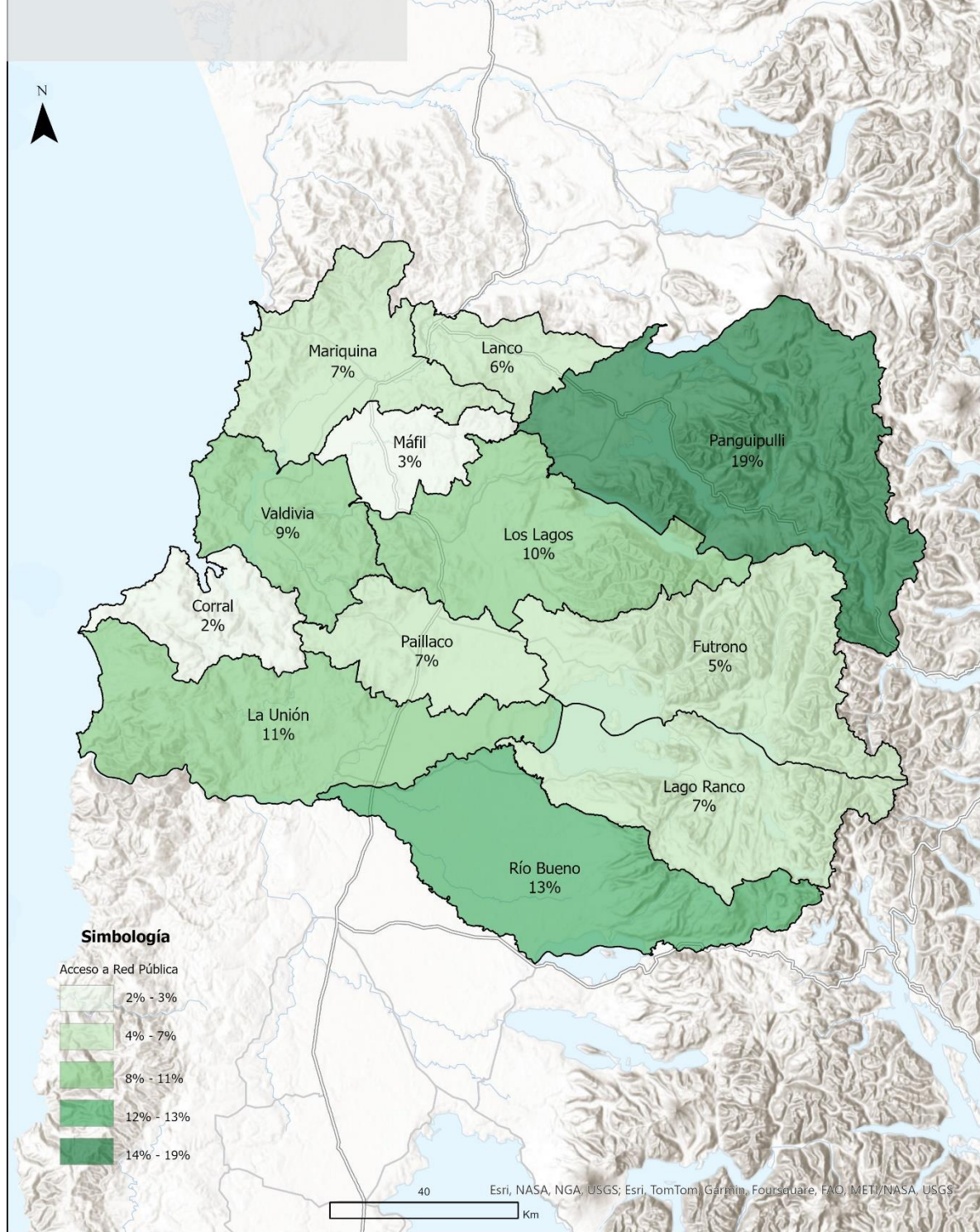
4% se abastece de camiones aljibes



Según los datos proporcionados por el Censo de Población y Vivienda realizado el año 2017, se ha identificado que de un total de 106.036 personas que resultan de la pregunta n°5 que reside en áreas rurales, 65.111 no poseen acceso a agua potable a través de una red pública es decir, su acceso al recurso se encuentra en un pozo o noria, camión aljibe o Río, vertiente, estero, canal, lago, etc.

Del total de estas personas, el 4% obtiene agua a través de camiones aljibe, un 55% lo hace mediante fuentes naturales, y el 41% restante utiliza aguas subterráneas provenientes de pozos o norias.

# Viviendas rurales sin acceso a Red Pública



## Simbología

Acceso a Red Pública

- 2% - 3%
- 4% - 7%
- 8% - 11%
- 12% - 13%
- 14% - 19%

40

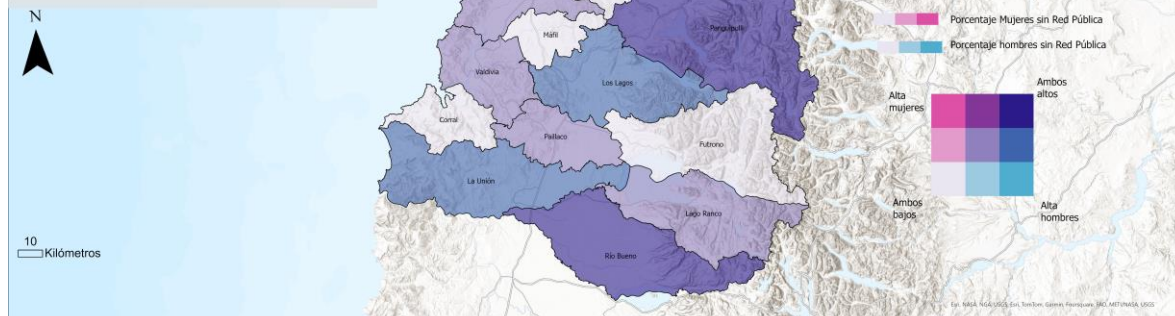
Esri, NASA, NGA, USGS; Esri, TomTom, Garmin, Foursquare, FAO, METI, NASA, USGS

Km

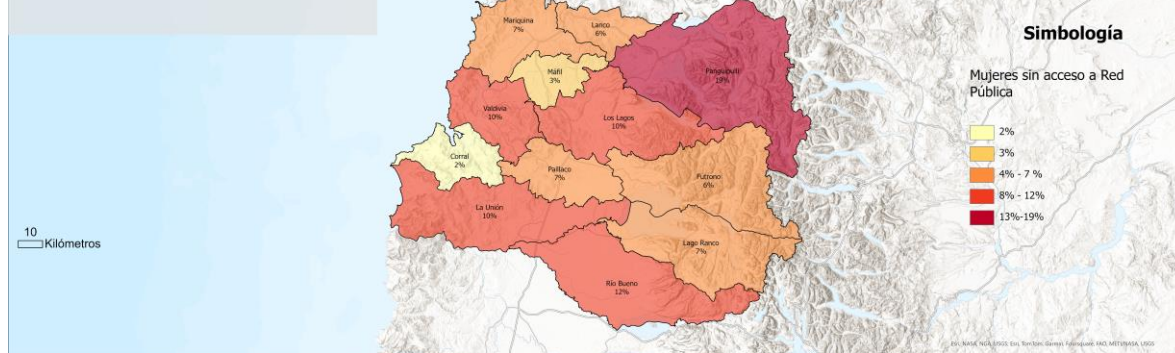
**Viviendas sin acceso a Red Pública:**

Respecto a la variable acceso al agua potable sin red pública a nivel de comunas en la región, la comuna con mayor porcentaje corresponde a Panguipulli con el 19% con un total de 4.369 viviendas, seguido por la comuna de Río Bueno con el 13% con un total de 2.989 viviendas, luego en una parte media están las comunas de Valdivia Los Lagos y La unión con un 9,10 y 11% respectivamente, con un total de 6.680 viviendas, las comunas de Mariquina, Lanco, Paillaco, Futrono y Lago Ranco están entre un 5 y 7% con un total de 7.439 viviendas, las comunas con menor porcentaje sin red pública son Máfíl con un 3% y Corral con un 2% con un total de 754 y 416 viviendas respectivamente.

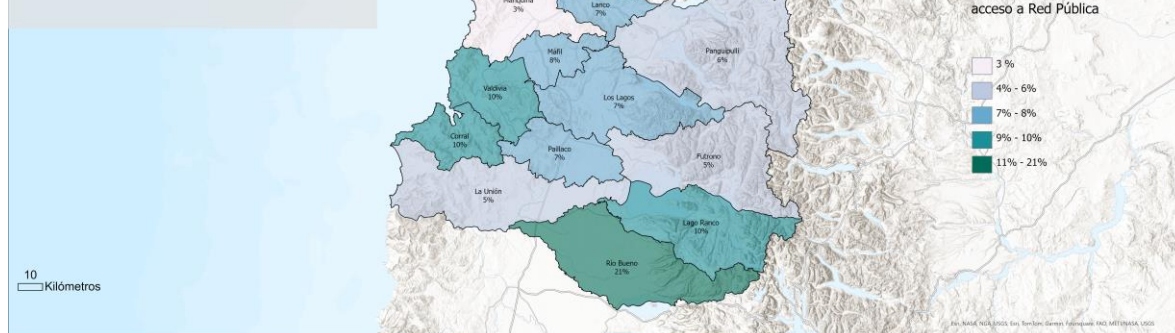
### Personas sin acceso a Red Pública según género



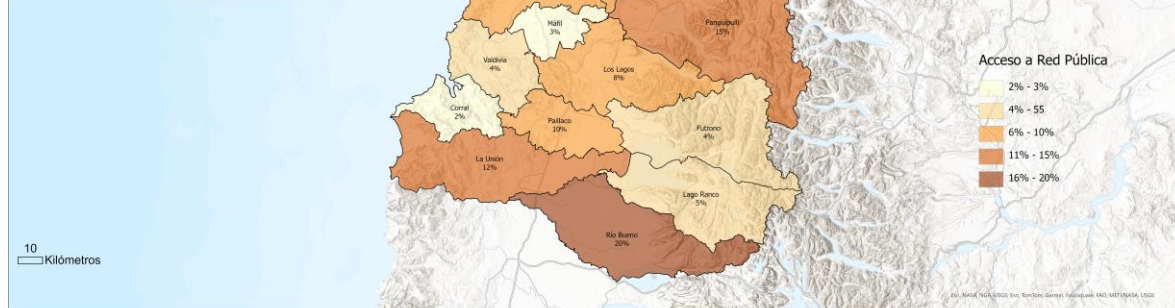
### Mujeres sin acceso Red Pública



### Jefas de hogar sin acceso a Red Pública



### Mujeres dedicadas a la agricultura sin acceso a Red Pública



### **Población sin acceso Red Pública según género:**

El siguiente mapa señala que de acuerdo a la representación cartográfica presentada de dos variables: % de Mujeres y % hombres sin acceso a la red pública de agua potable en el área rural, de las 12 comunas Lanco, Máfil, Corral y Futrono presentan rangos bajos en ambas variables, Mariquina, Valdivia, Paillaco y Lago Ranco presentan un bajo porcentaje de hombres y un nivel medio de porcentaje de mujeres sin acceso a la red pública de agua potable, finalmente Panguipulli y Río Bueno presenta altos porcentajes para mujeres y hombres sin acceso a la red pública de agua potable en el área rural.

### **Mujeres sin acceso a Red Pública:**

En lo que respecta a mujeres sin acceso a agua potable de red pública la comuna de Panguipulli tiene el mayor déficit con un 19% (6.007), teniendo una diferencia de 7 puntos porcentuales de la siguiente comuna de Río bueno con un 12% (3.848), las comunas de Valdivia, Los Lagos y La Unión la siguen con un 10% (9.294), Mariquina, Paillaco y Lago Ranco un 7% (6.754), Lanco y Futrono un 6% (3.706), las comunas con menos porcentaje de mujeres sin red pública corresponde a Máfil con un 3% (1.078) y Corral con un 2% (515).

### **Mujeres Jefas de Hogar sin Acceso a Red Pública:**

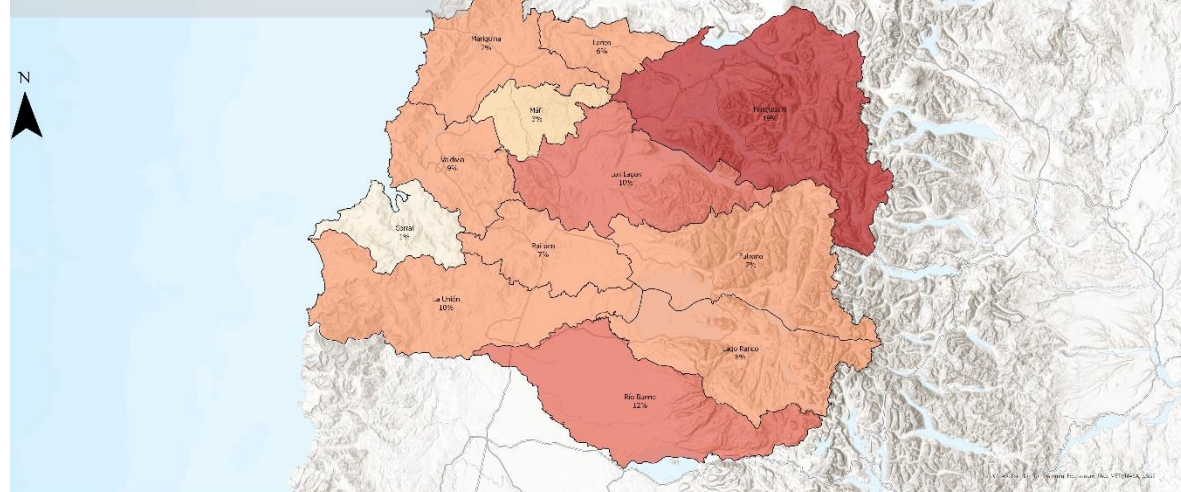
Los datos entregados en jefas de hogar sin acceso a red pública nos indican una gran brecha en lo que respecta a la comuna de Panguipulli con un 21% con un total de 1.298 , con respecto a las siguientes comunas de Valdivia, La Unión y Río Bueno con un 10% sumando un total de 1.903, las comunas de Mariquina, Lanco, Los Lagos y Lago Ranco están en los rangos de un 8 y 7% con un total de 1.796, Corral, Paillaco y Futrono entre un 6 y 5% sumando un total de 984, finalmente la comuna con menor brecha corresponde a Máfil con un 3% correspondiente a 191 jefas de hogar sin acceso a red de agua potable de red pública.

**Mujeres dedicadas a la agricultura sin acceso a Red Pública:**

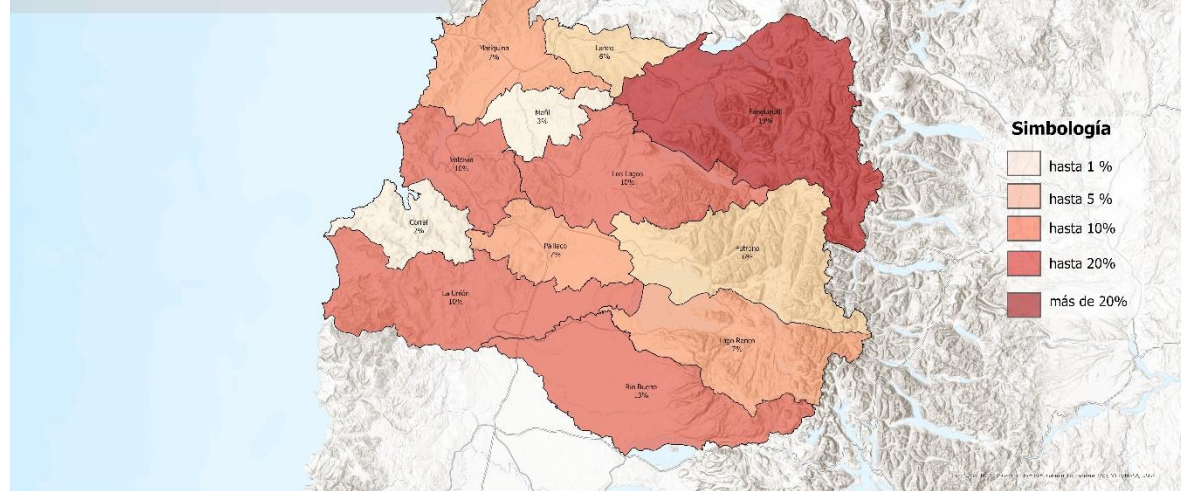
En lo que respecta a las mujeres, el trabajo en la agricultura y el déficit de acceso de red pública la comuna de Río Bueno es la más alta con un 20% y un total de 217, seguidas por Panguipulli con un 15% 161 y La Unión con un 12% 132, Mariquina, Lanco, Los Lagos, Paillaco, están entre un 10 y un 8% con un total de 356, Valdivia, Futrono y Lago Ranco entre 4 y 5% correspondiente a 138, Máfil un 3% 33 y Corral con un 2% 24 mujeres dedicadas a la agricultura sin acceso a la red pública.



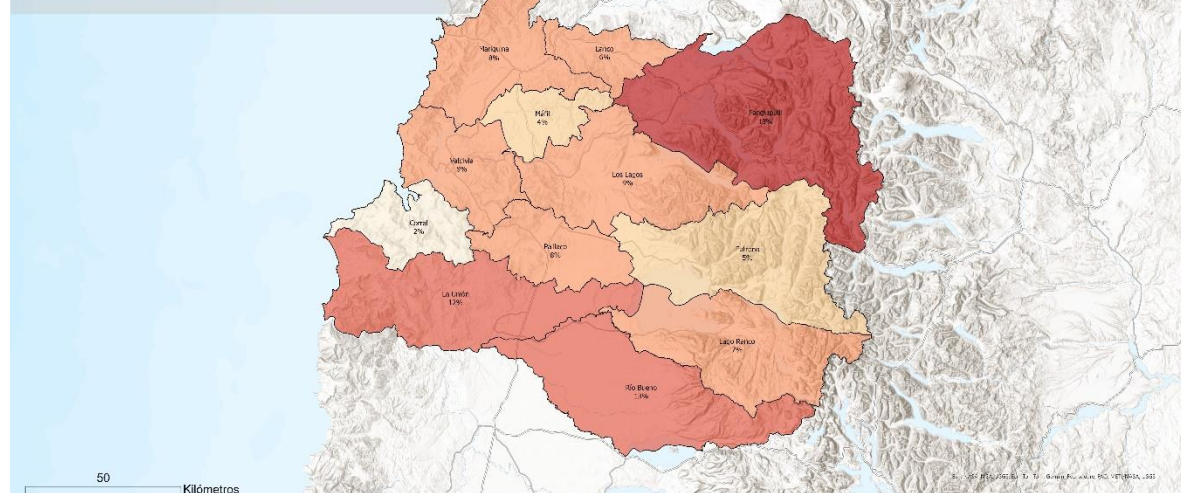
Personas menores de 18 años sin acceso a Red Pública de zonas rurales



Personas entre 18 y 60 años sin acceso a Red Pública de zonas rurales



Personas mayores 60 años sin acceso a Red Pública de zonas rurales



### **Grupos Etarios sin acceso a Red Pública:**

De acuerdo a los mapas de apoyo de grupos etarios sin acceso a la red pública podemos mencionar que la comuna de Corral en los tres grupos es la que tiene menor cantidad de personas sin acceso a la red pública con 1%, en contraste con la comuna de Panguipulli que tiene la mayor brecha en red pública para los tres rangos etarios con un rango de 20%.

Las comunas de Mariquina, Paillaco y Lago Ranco comparten en los tres grupos etarios la misma brecha en agua potable de red pública entre un 2 y 5%.

La comuna de Río Bueno en los tres rangos etarios sin acceso a la red pública los porcentajes fluctúan entre un 10 y 20%.

En la comuna de Lanco las personas menores a 18 años y mayores de 60 años están entre un 2 y 5% sin acceso a red pública, en cambio las personas de 18 a 60 años están en el rango de 1% de brecha de acceso a la red pública.

En la comuna de Máfil las personas entre 18 y 60 años están en el rango del 1% sin acceso a la red pública, a diferencia de las personas menores a 18 años y mayores de 60 años están entre un 2 y 5% sin acceso a red pública.

La comuna de Valdivia las personas menores a 18 años y mayores de 60 años están entre un 2 y 5% sin acceso a la red pública y las personas de 18 a 60 años están en el rango 10 y 20% sin acceso a la red.

En la comuna de Los Lagos hasta los 60 años el rango sin acceso a la red pública corresponde hasta un 20% y las personas mayores a 60 años el déficit es de entre un 5 y 10%.

La comuna de Futrono las personas menores a 18 años están entre los rangos de un 5 a 10% sin acceso a la red pública, y entre 18 y mayores a 60 años están en el rango menor al 1% sin acceso a la red pública.

Finalmente en la comuna de Río Bueno las personas menores a 18 años sin acceso a la red pública está entre un 2 y un 5%, y entre 18 años y mayores de 60 el rango sin acceso a la red está entre el 10 y 20%.

## REFERENCIAS

IPCC. (2023). Summary for Policymakers. In: Climate Change 2023: Synthesis Report. Contribution of Working Groups I, II and III to the Sixth Assessment Report of the Intergovernmental Panel on Climate Change [Core Writing Team, H. Lee and J. Romero (eds.)]. IPCC, Geneva, Switzerland, pp. 1-34, doi: 10.59327/IPCC/AR6-9789291691647.001

WWAP (Programa Mundial de Evaluación de los Recursos Hídricos de la UNESCO). (2019). Informe Mundial de las Naciones Unidas sobre el Desarrollo de los Recursos Hídricos 2019: No dejar a nadie atrás. París, UNESCO.

Programa de las Naciones Unidas para el Desarrollo (PNUD). (2020). Género, Clima y Seguridad: Mantener una Paz Inclusiva en las Fronteras del Cambio Climático. Disponible en: [PNUD](<https://www.undp.org/es/publications/gender-climate-security-sustaining-inclusive-peace-frontlines-climate-change>).

Organización Mundial de la Salud (OMS) y Fondo de las Naciones Unidas para la Infancia (UNICEF). (2017). Avances en el Agua Potable, el Saneamiento y la Higiene: Actualización de 2017 y Líneas de Base de los ODS. Disponible en: [OMS](<https://www.who.int/es/publications/i/item/9789241512893>).

Sorenson, S. B., Morssink, C., & Campos, P. A. (2011). Acceso seguro al agua potable en países de bajos ingresos: Recolección de agua en tiempos actuales. \*Social Science & Medicine\*, 72(9), 1522-1526. DOI: [10.1016/j.socscimed.2011.03.010](<https://doi.org/10.1016/j.socscimed.2011.03.010>)

Ministerio de Obras Públicas de Chile (MOP)\*\*. (2020). "Programa de Agua Potable Rural (APR)". Disponible en: [MOP](<https://www.mop.cl/>).

# Indicador de Género

PMG 2024

“Análisis Territorial Brecha de agua con Perspectiva de Género”

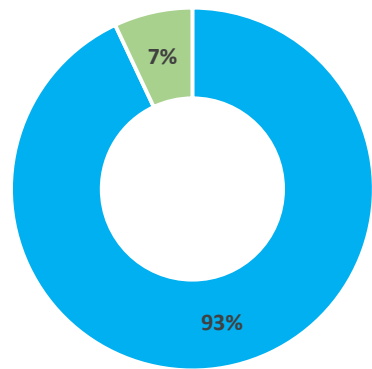
Infografía

---



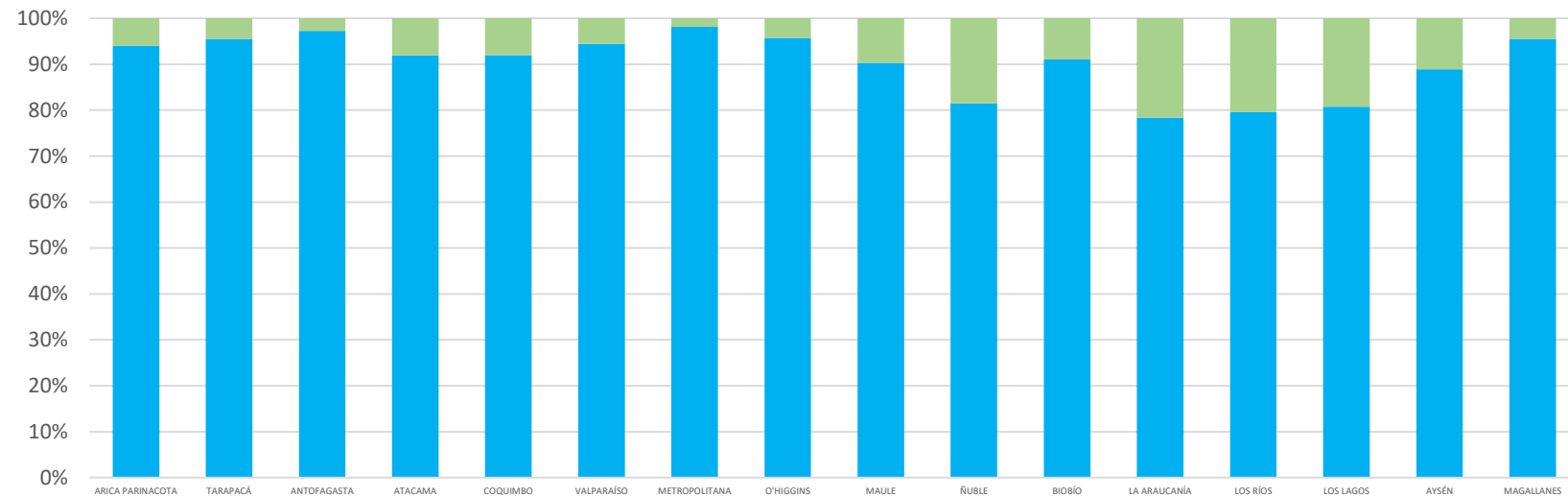
# ACCESO AL AGUA

Total País



- Red Pública
- Abastecimiento no formal de agua potable ( Aljibe, Pozo o Noria, Río Vertiente)

Fuente: INE Censo 2017, Origen del agua.

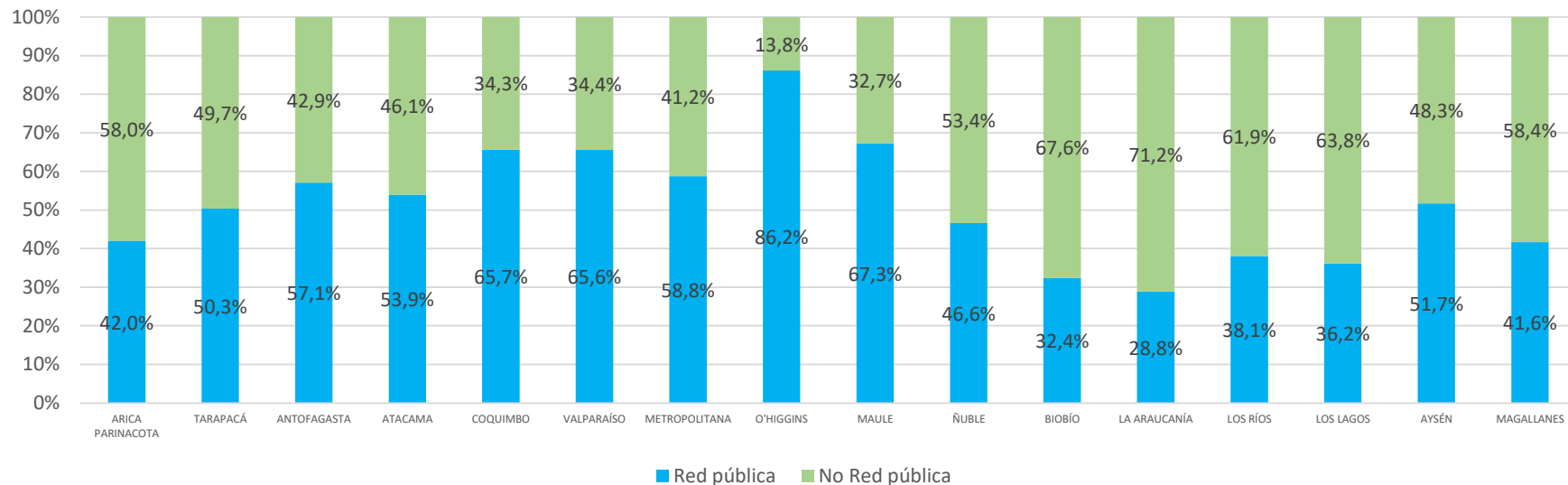
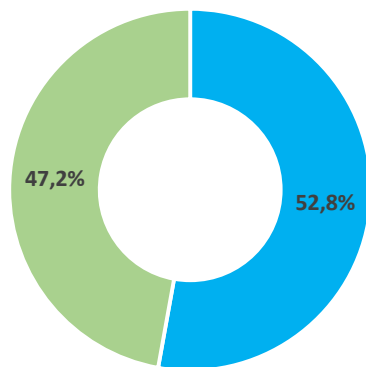


■ % RED PUBLICA TOTAL    ■ % NO RED PUBLICA TOTAL



# ACCESO AL AGUA EN ÁREAS RURALES

Total País



- Red Pública
- Abastecimiento no formal de agua potable ( Aljibe, Pozo o Noria, Río Vertiente)

Fuente: INE Censo 2017, Origen del agua.



## 383.204

Viviendas carecen de agua potable

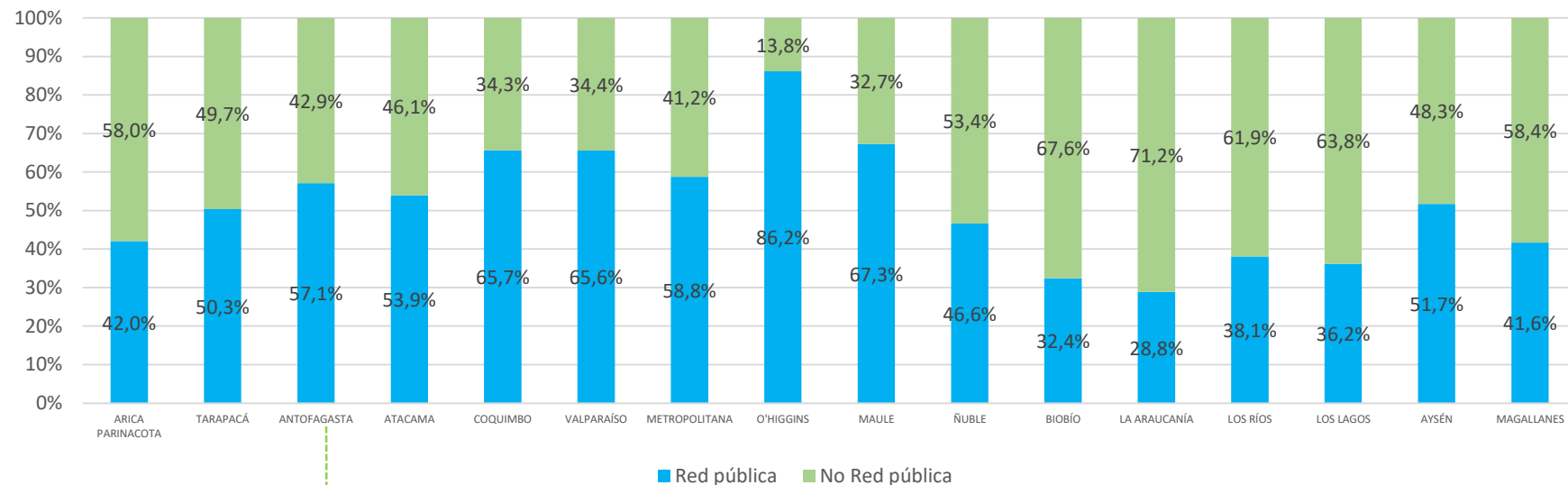
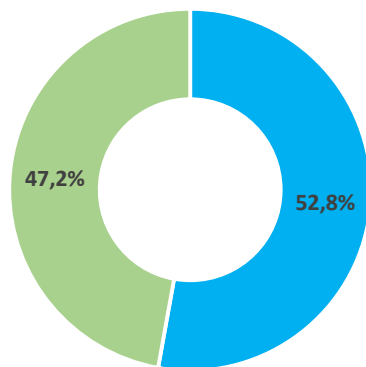
58,8% se abastece desde pozos

25,8% se abastece de ríos, esteros canales o vertientes

15,4% se abastece de camiones aljibes

# ACCESO AL AGUA EN ÁREAS RURALES

Total País



- Red Pública
- Abastecimiento no formal de agua potable ( Aljibe, Pozo o Noria, Río Vertiente)

Fuente: INE Censo 2017, Origen del agua.



## 1.594

Viviendas carecen de agua potable

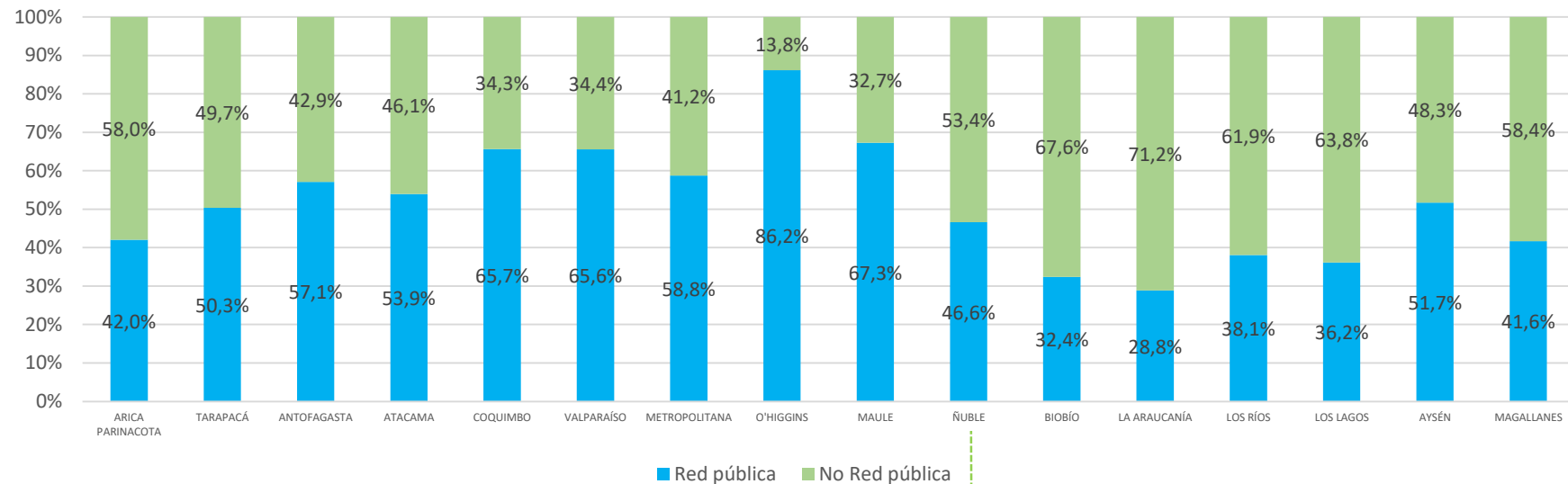
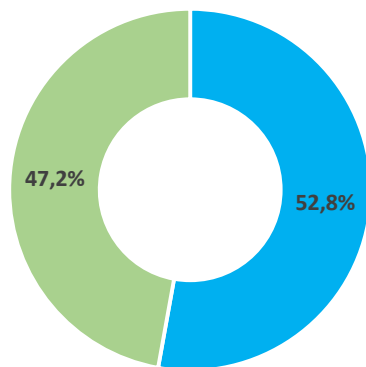
2,6% se abastece desde pozos

11% se abastece de ríos, esteros canales o vertientes

61,5% se abastece de camiones aljibes

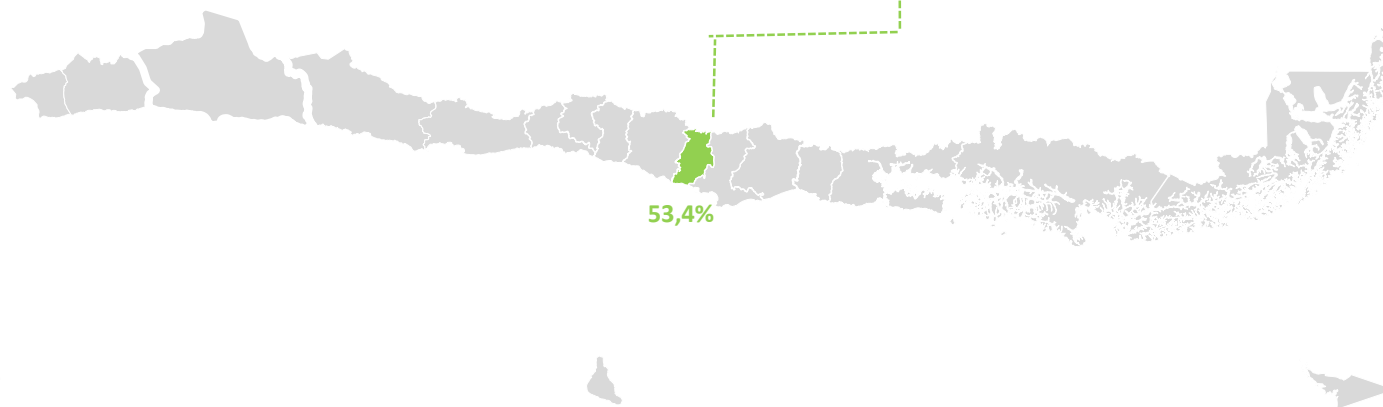
# ACCESO AL AGUA EN ÁREAS RURALES

Total País



- Red Pública
- Abastecimiento no formal de agua potable ( Aljibe, Pozo o Noria, Río Vertiente)

Fuente: INE Censo 2017, Origen del agua.



**27.058** 76% se abastece desde pozos

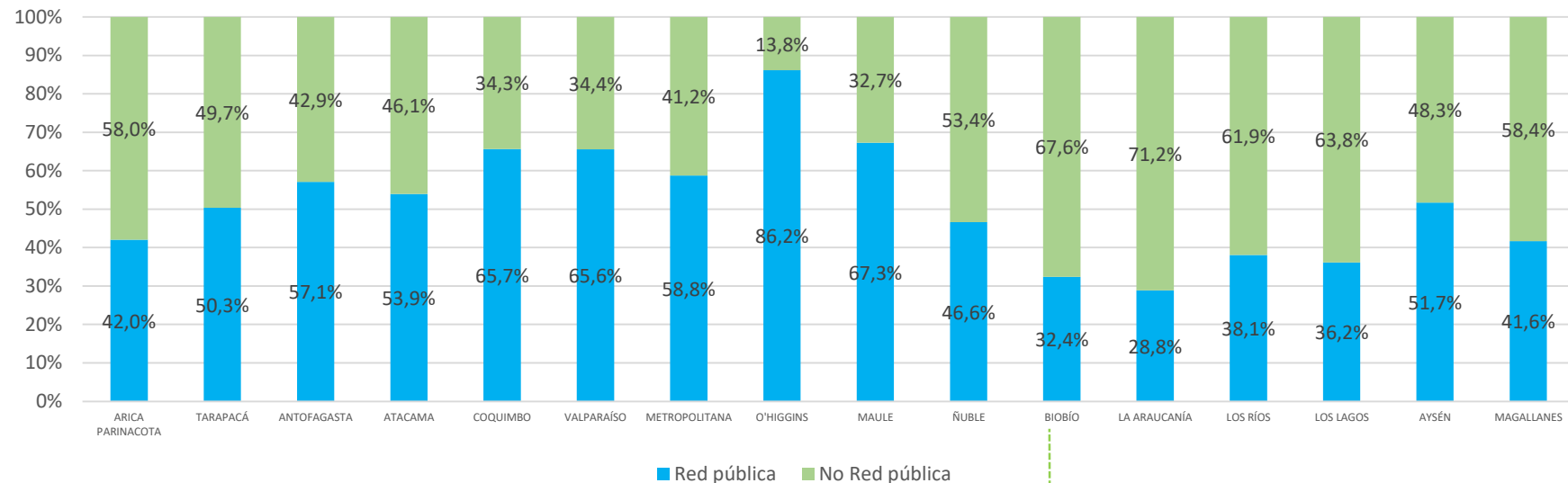
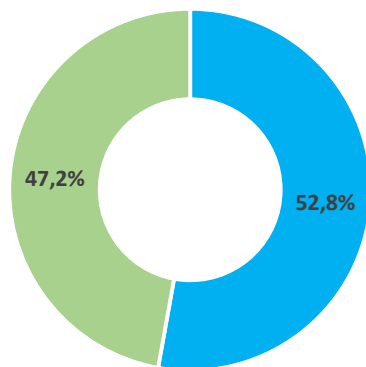
Viviendas carecen de agua potable 11% se abastece de ríos, esteros canales o vertientes

13% se abastece de camiones aljibes



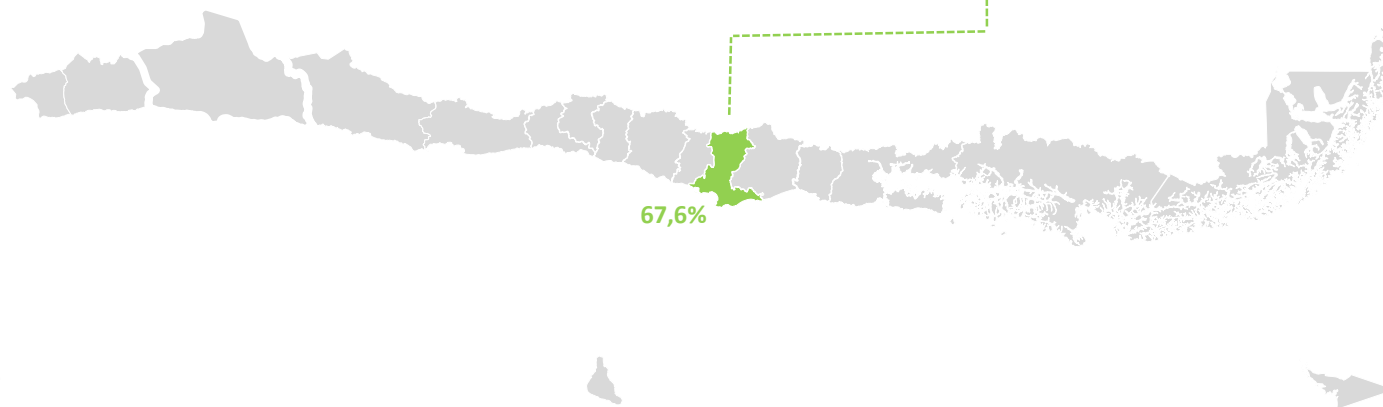
# ACCESO AL AGUA EN ÁREAS RURALES

Total País



- Red Pública
- Abastecimiento no formal de agua potable ( Aljibe, Pozo o Noria, Río Vertiente)

Fuente: INE Censo 2017, Origen del agua.



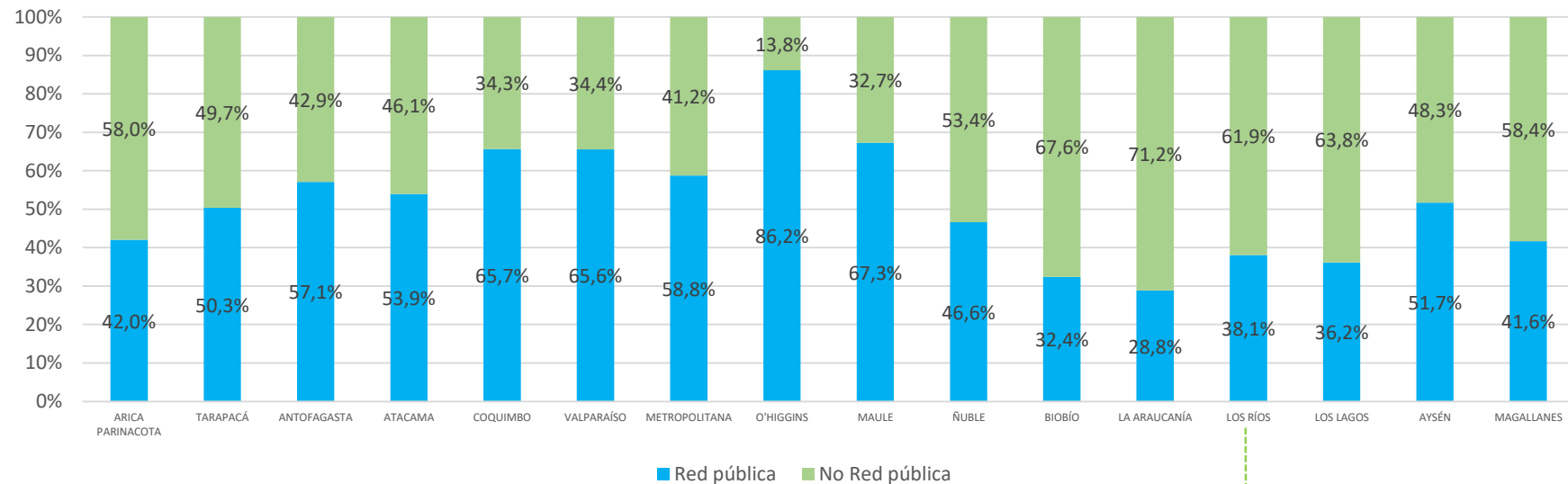
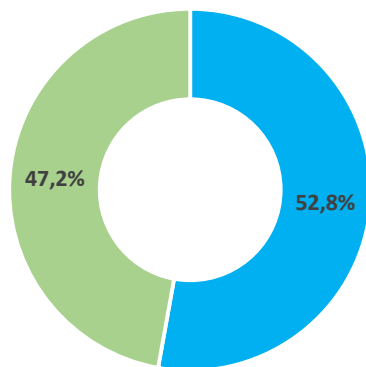
**39.640** 63% se abastece desde pozos

Viviendas carecen de agua potable 27% se abastece de ríos, esteros canales o vertientes

10% se abastece de camiones aljibes

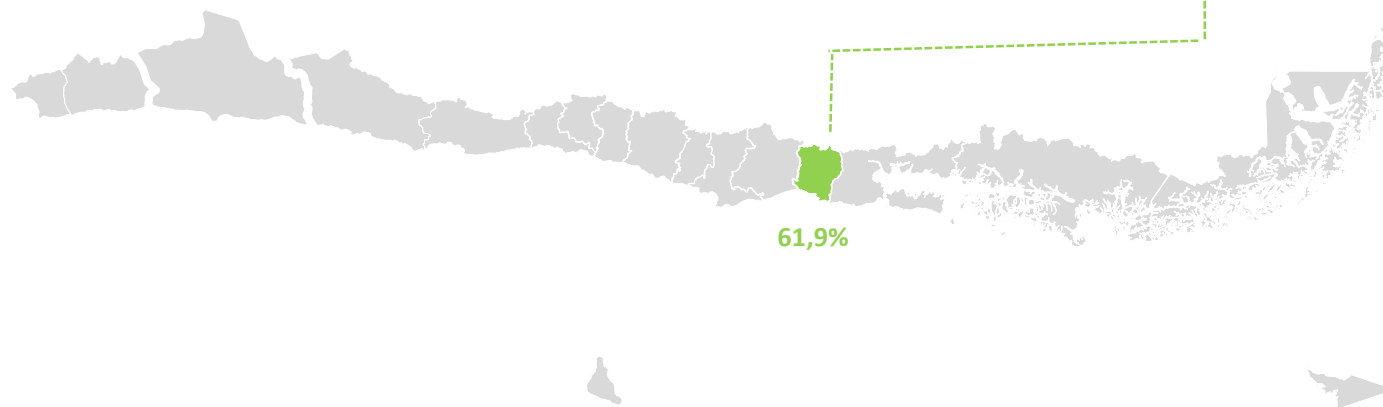
# ACCESO AL AGUA EN ÁREAS RURALES

Total País



- Red Pública
- Abastecimiento no formal de agua potable ( Aljibe, Pozo o Noria, Río Vertiente)

Fuente: INE Censo 2017, Origen del agua.

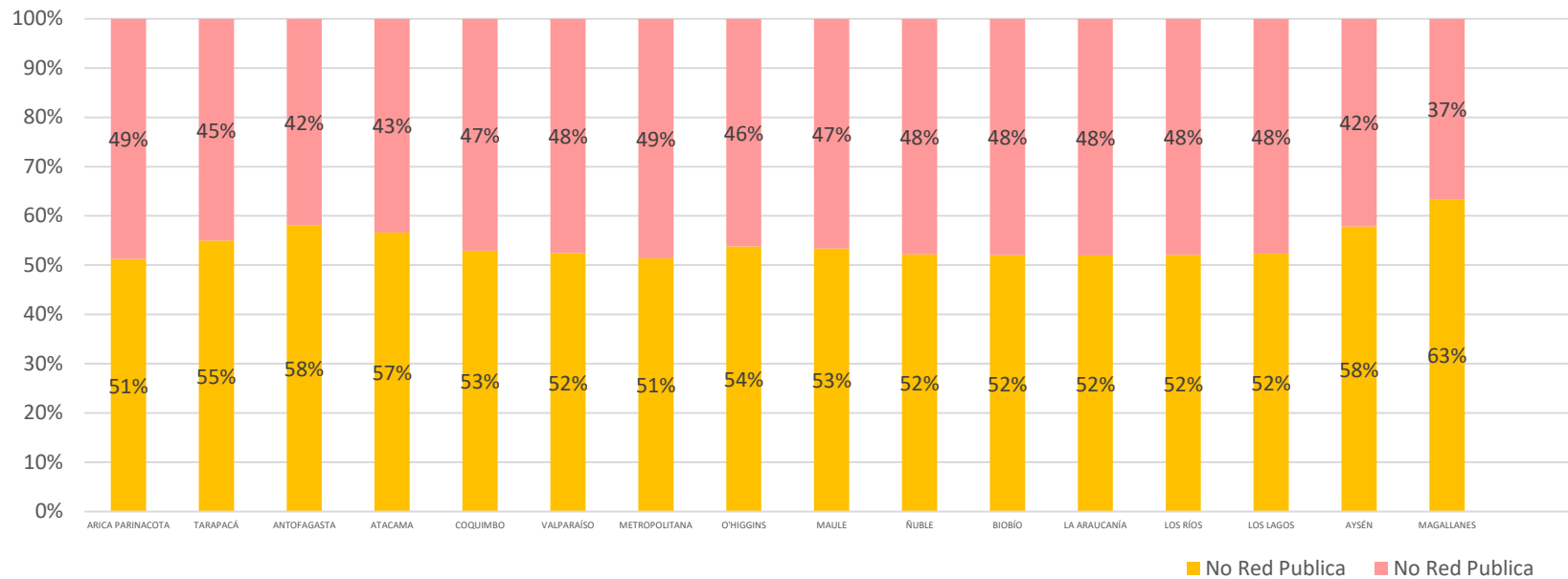
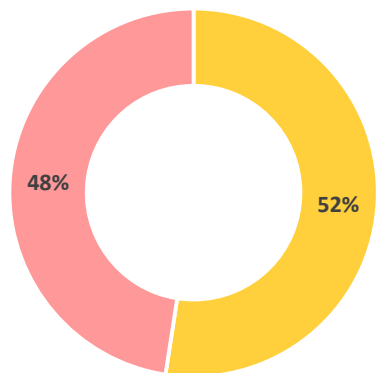


**22.647** 40% se abastece desde pozos

Viviendas carecen de agua potable 55% se abastece de ríos, esteros canales o vertientes

4% se abastece de camiones aljibes

# ACCESO AL AGUA EN ÁREAS RURALES SEGÚN GÉNERO SIN ACCESO AGUA POTABLE



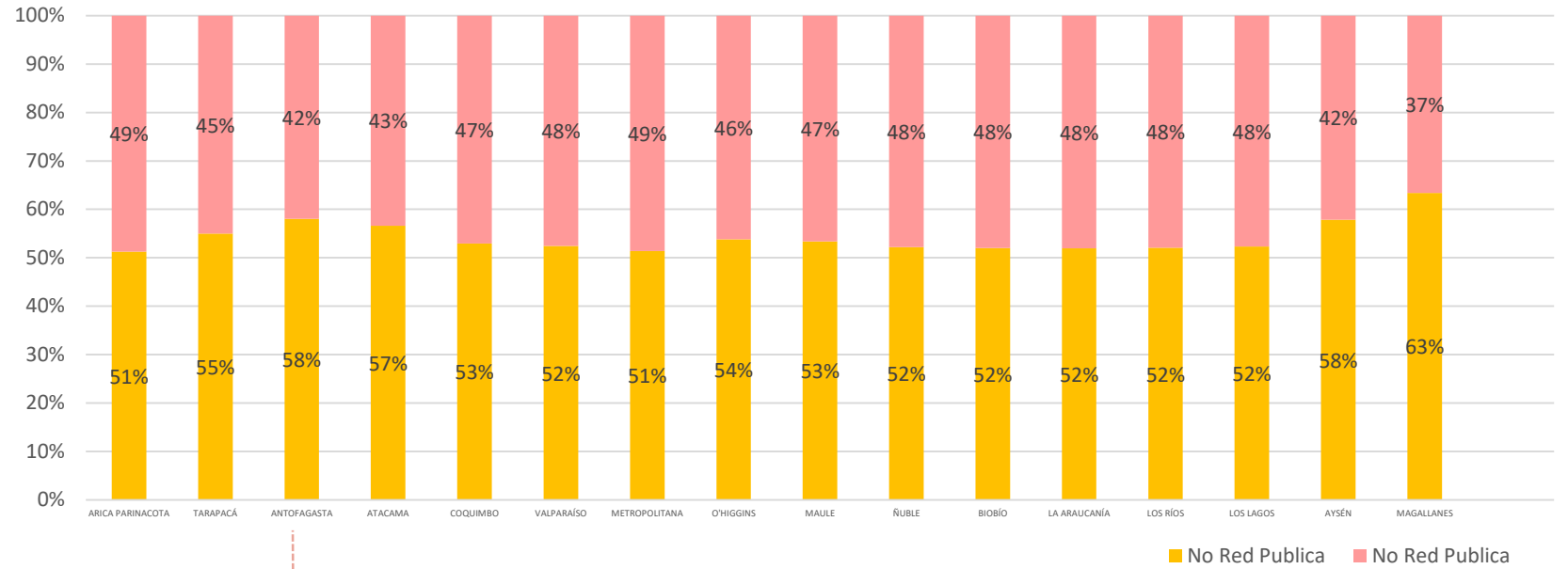
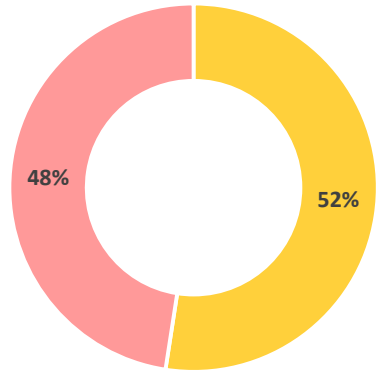
**947.777**

Personas carecen de agua potable

**497.035 Hombres**

**450.742 Mujeres**

# ACCESO AL AGUA EN ÁREAS RURALES SEGÚN GÉNERO SIN ACCESO AGUA POTABLE



**4.315**

Personas carecen de agua potable

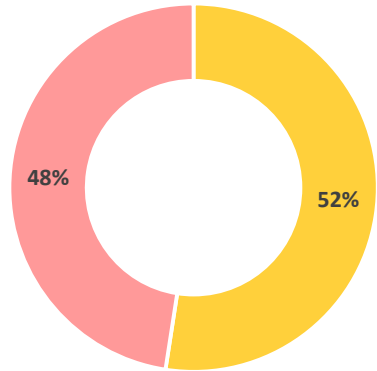
**2.504 Hombres**



**1.811 Mujeres**



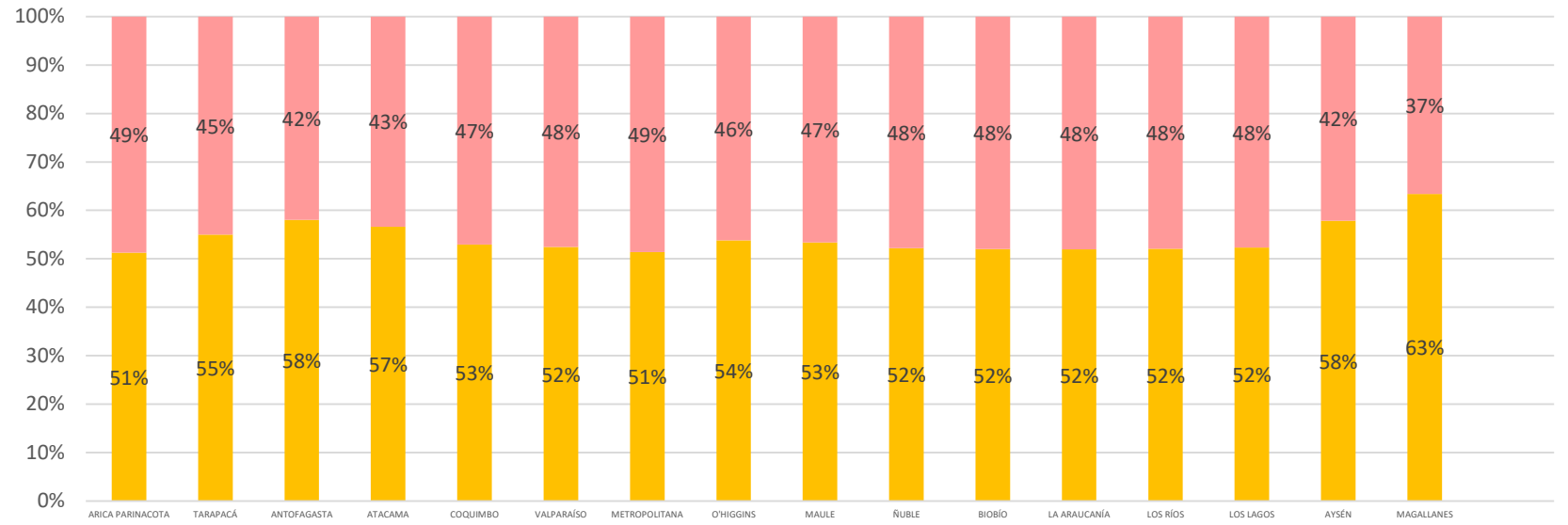
# ACCESO AL AGUA EN ÁREAS RURALES SEGÚN GÉNERO SIN ACCESO AGUA POTABLE



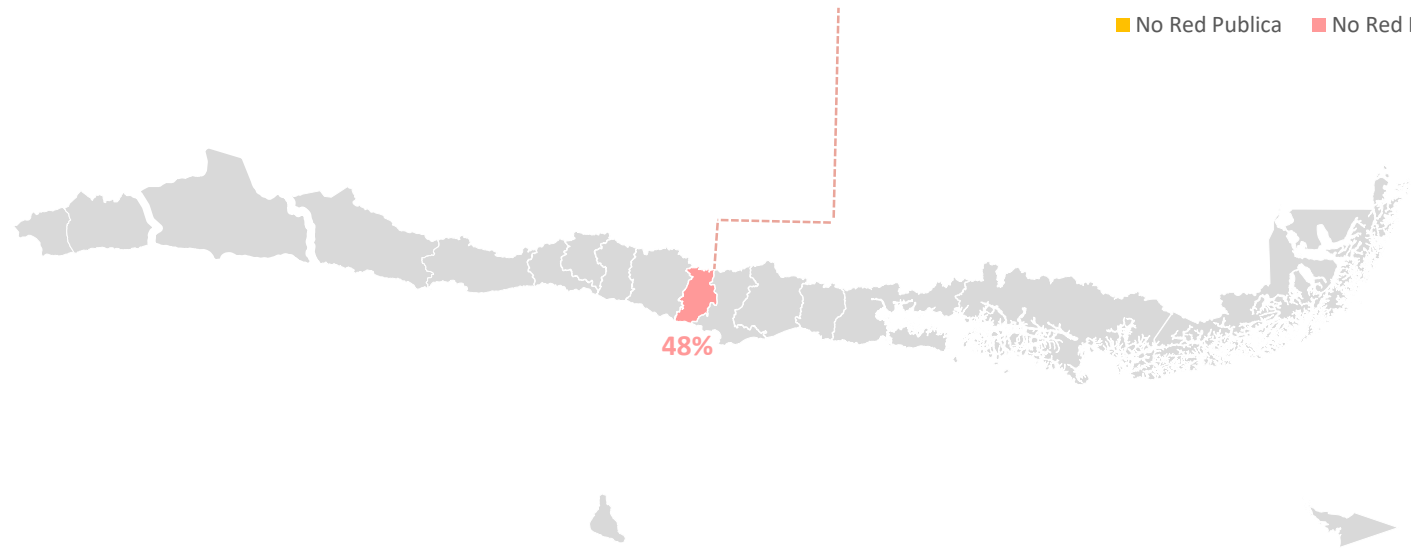
**75.749** 39.533 Hombres



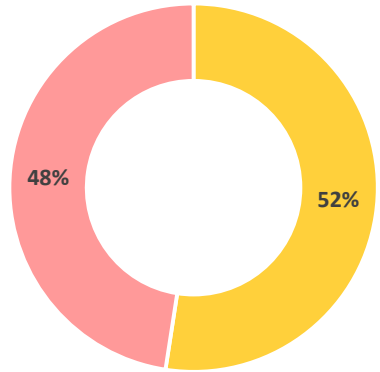
Personas carecen de agua potable 36.216 Mujeres



■ No Red Publica ■ No Red Publica



# ACCESO AL AGUA EN ÁREAS RURALES SEGÚN GÉNERO SIN ACCESO AGUA POTABLE

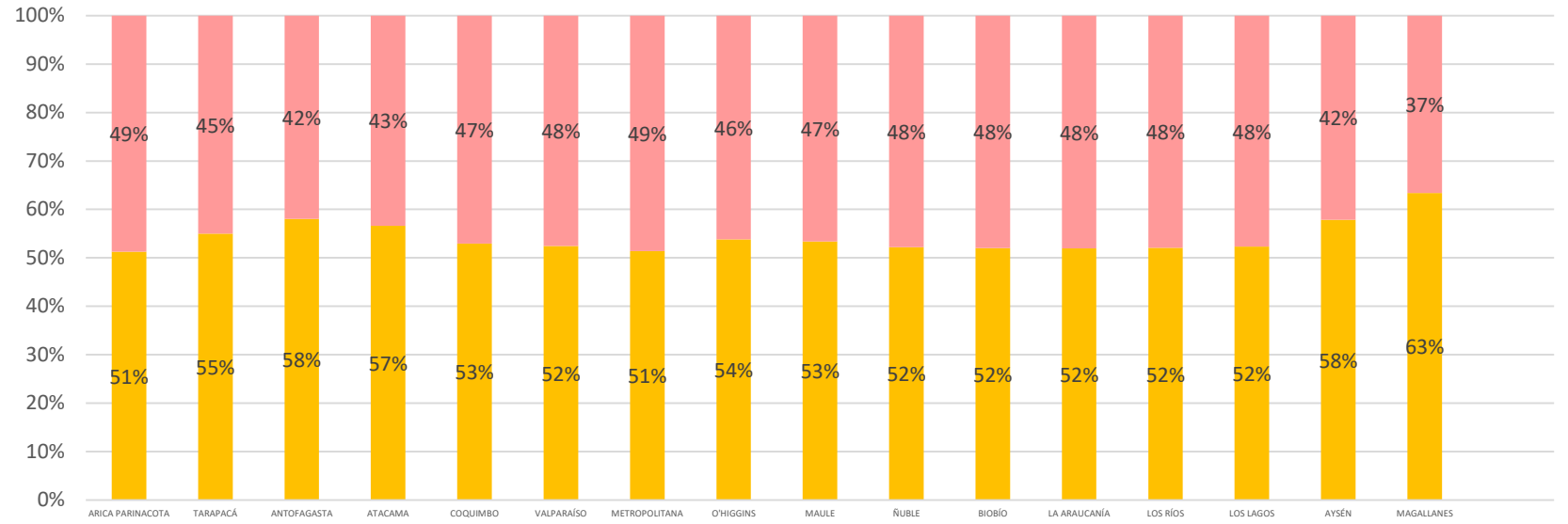


**116.293**

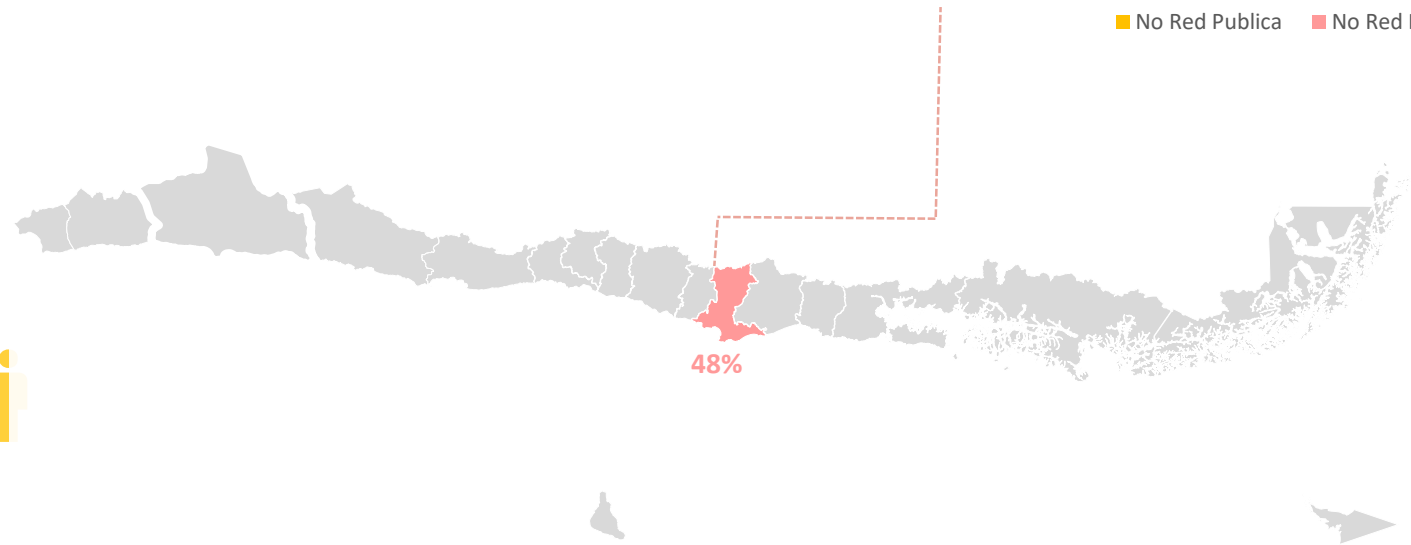
Personas carecen de agua potable

**60.510 Hombres**

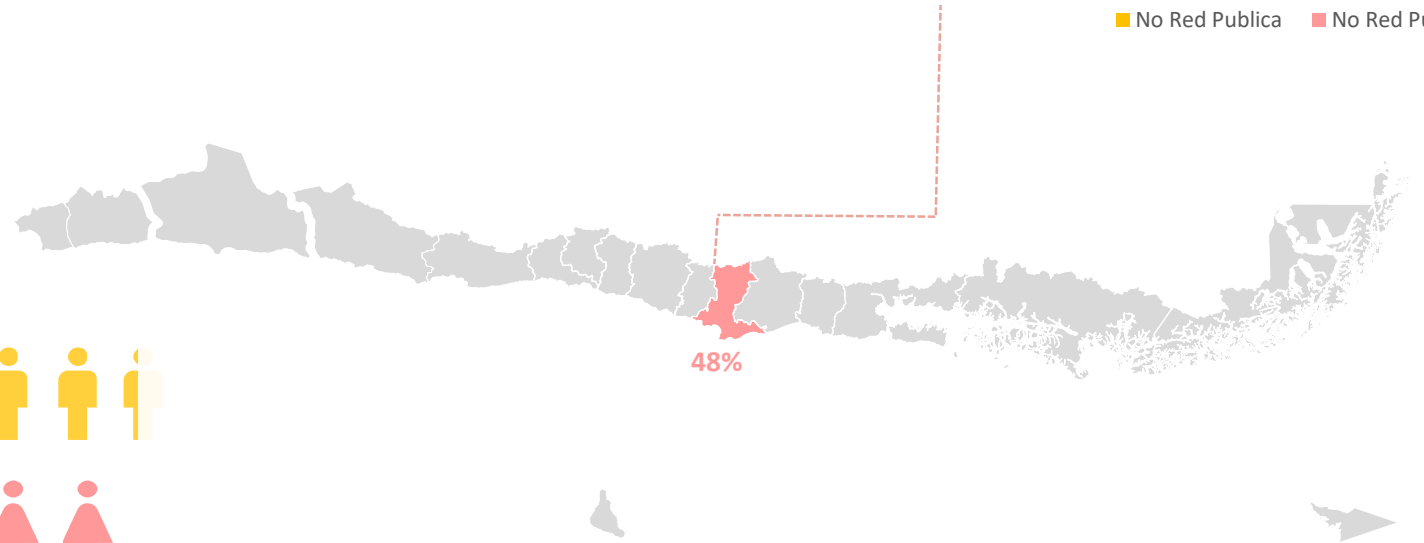
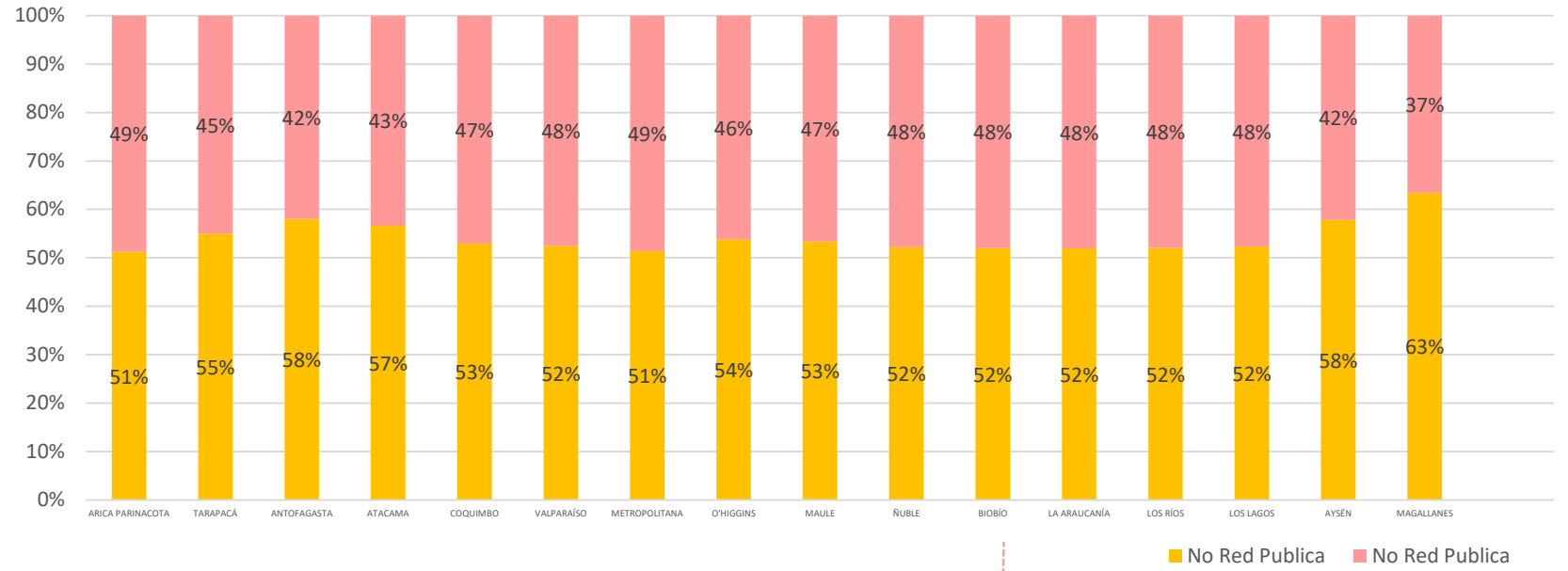
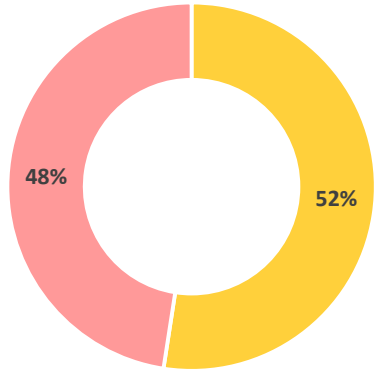
**55.789 Mujeres**



■ No Red Publica ■ No Red Publica



# ACCESO AL AGUA EN ÁREAS RURALES SEGÚN GÉNERO SIN ACCESO AGUA POTABLE

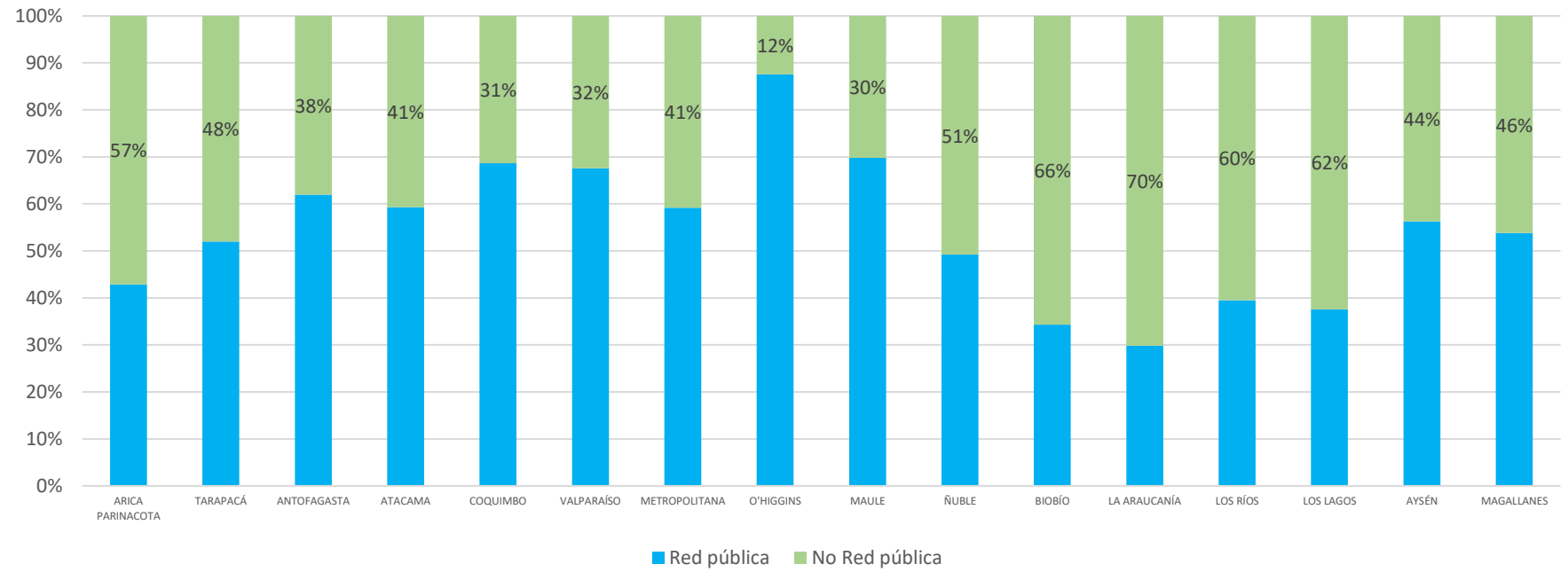
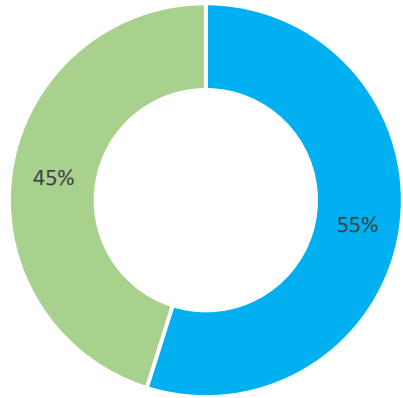


**65.111** Personas carecen de agua potable

**33.909 Hombres** 

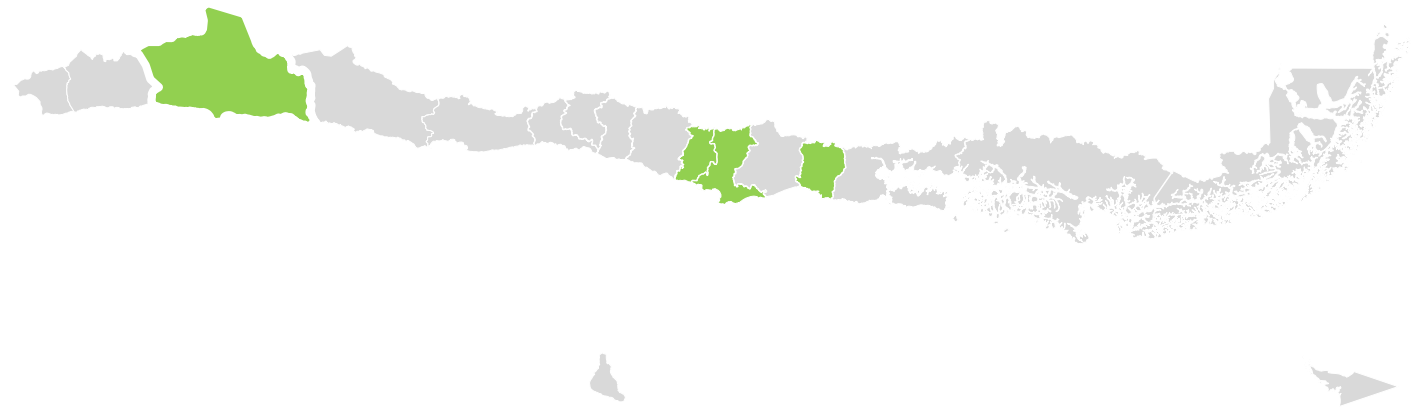
**31.202 Mujeres** 

# POBLACIÓN FEMENINA SIN ACCESO A RED PÚBLICA EN ÁREAS RURALES



- Red Pública
- Abastecimiento no formal de agua potable ( Aljibe, Pozo o Noria, Río Vertiente)

Fuente: INE Censo 2017, Origen del agua.

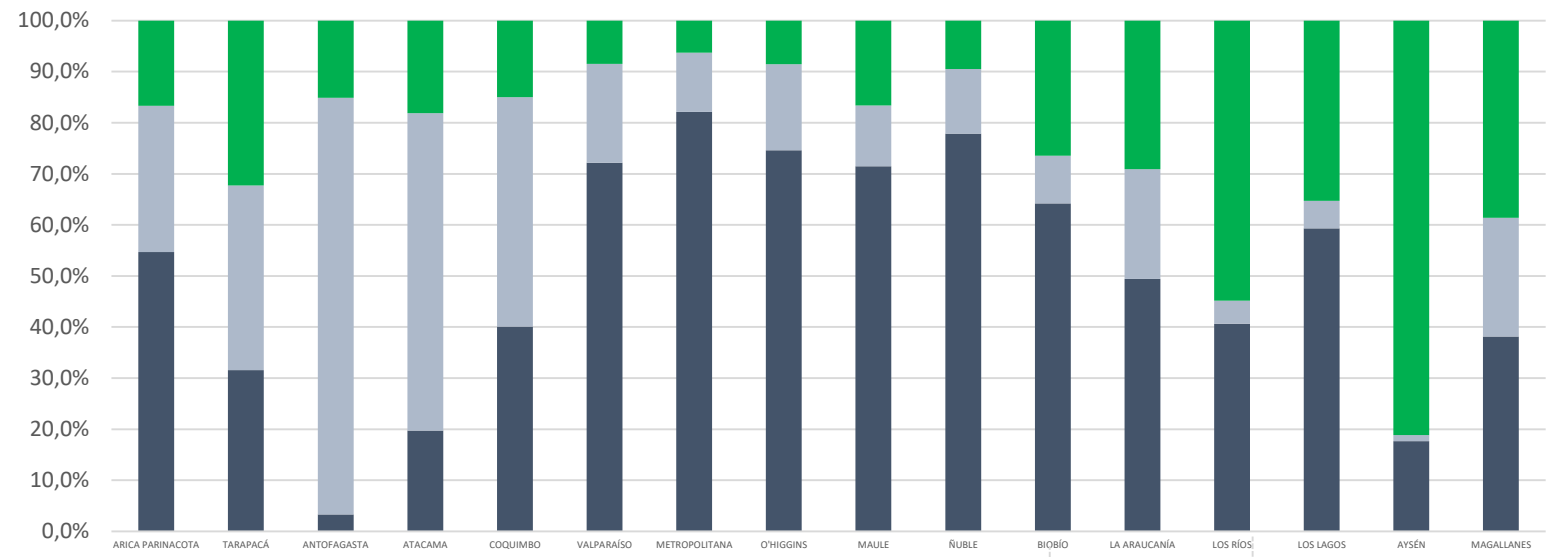
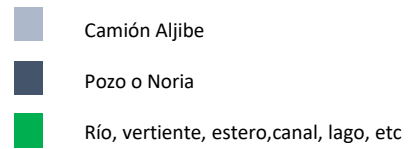
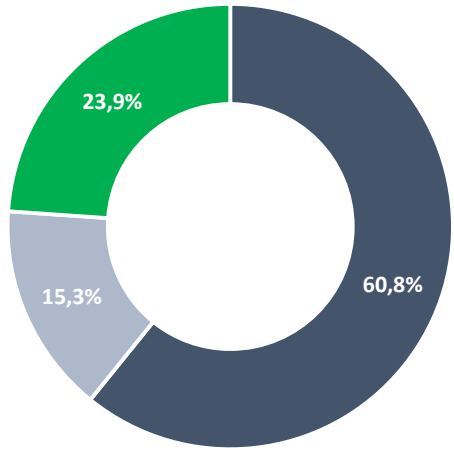


# 450.742

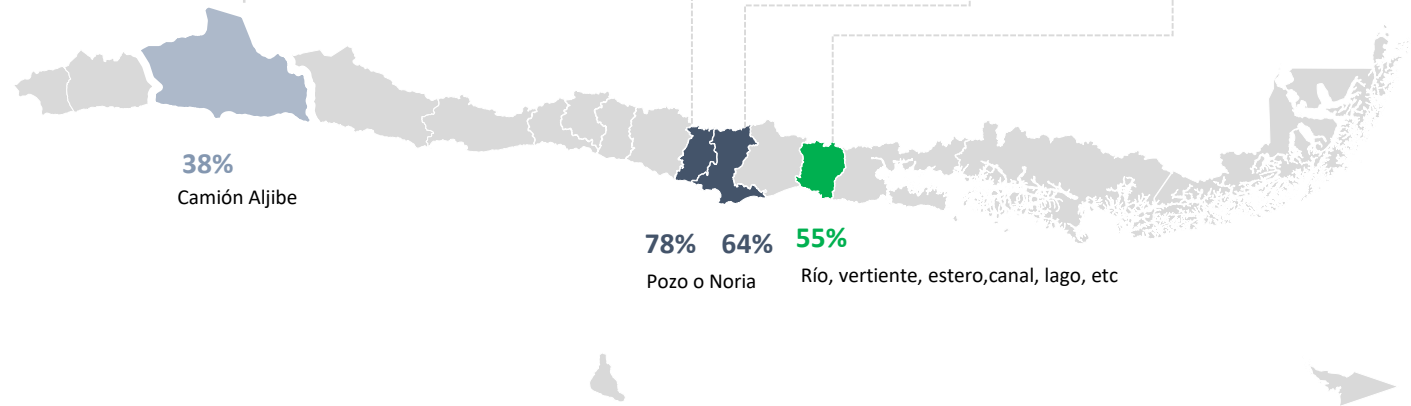
Mujeres carecen de agua potable



# POBLACIÓN FEMENINA SIN ACCESO A RED PÚBLICA EN ÁREAS RURALES

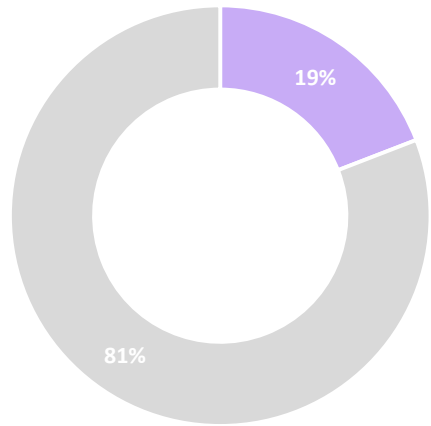


■ Pozo o noria   ■ Camión aljibe   ■ Río, vertiente, estero, canal, lago, etc.



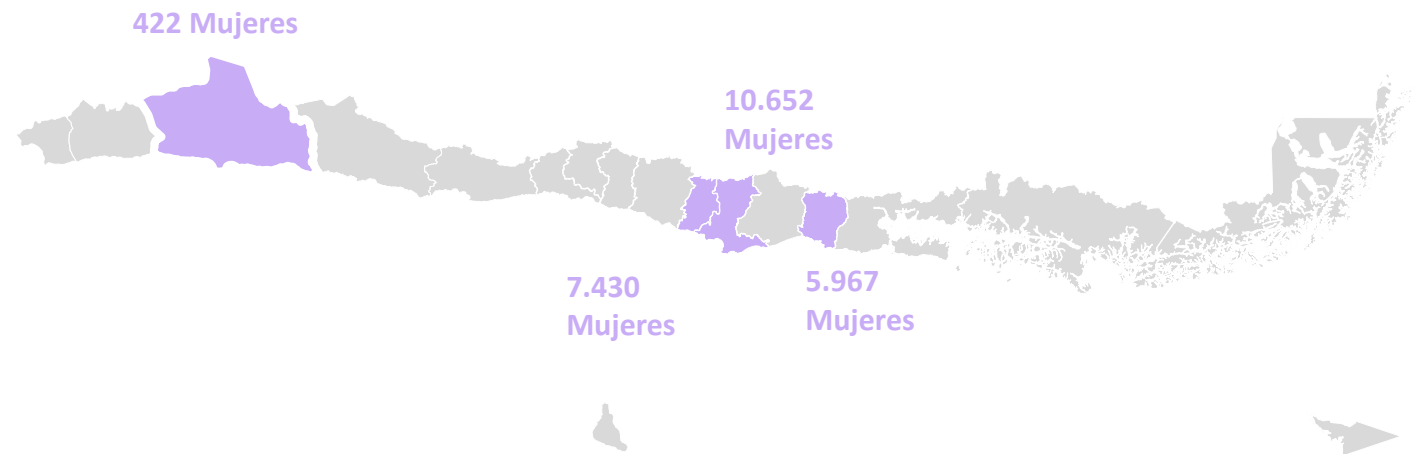
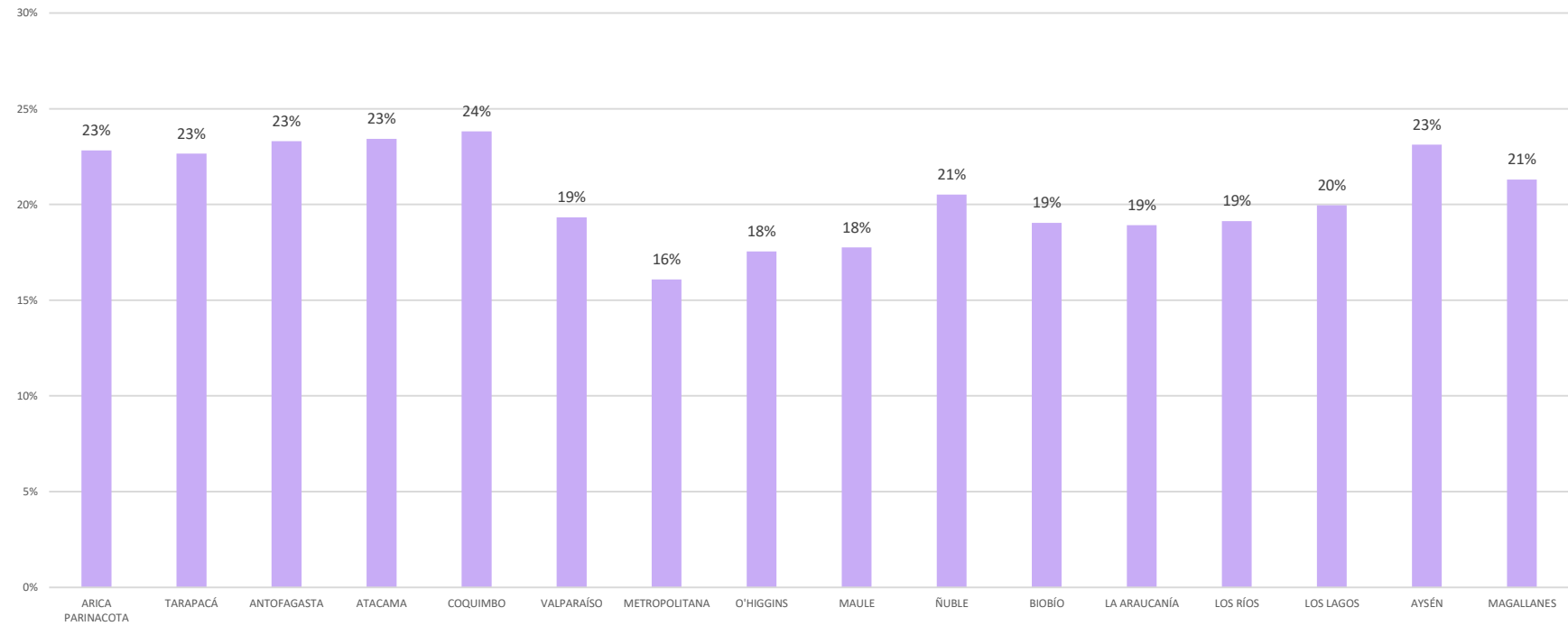
Fuente: INE Censo 2017, Origen del agua.

# POBLACIÓN FEMENINA SIN ACCESO A RED PÚBLICA EN ÁREAS RURALES- JEFAS DE HOGAR



- Jefas de hogar en áreas rurales
- No Jefas de hogar en áreas rurales

Fuente: INE Censo 2017, Origen del agua.

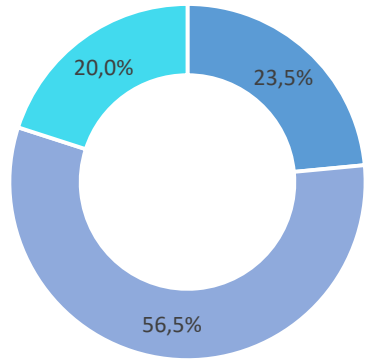


# 19%

Mujeres Jefas de Hogar

86.385 Mujeres

# POBLACIÓN RURAL, SIN ACCESO A RED PÚBLICA, SEGÚN RANGO ETAREO



- Menores de 18 años
- 18 a 60 años
- Mayor a 60 años

